

2024

Informe Integrado
versión resumida



Presentación

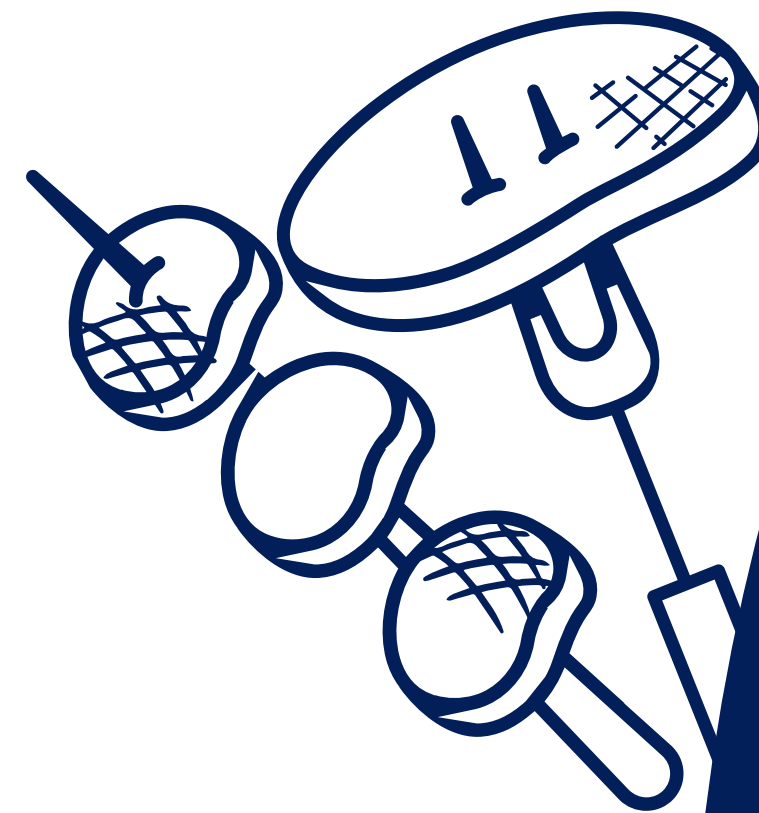
Esta es la versión ejecutiva del Informe Integrado 2024 de Marfrig Global Foods. El documento presenta los aspectos más destacados relacionados con nuestra estrategia de negocios, gobernanza, operaciones y resultados económico-financieros.

También presentamos las iniciativas que hemos implementado con el objetivo de lograr una ganadería cada vez más sostenible, abarcando la protección del medio ambiente, el uso responsable de los recursos naturales, el aprovechamiento eficiente de los insumos, la mitigación de las emisiones de gases de efecto invernadero y la promoción del bienestar animal. Estos compromisos se reflejan en nuestra Plataforma de Sostenibilidad, cuyas directrices, principales logros y resultados también se presentan en esta versión ejecutiva.

La divulgación de esta información, de forma complementaria al Informe Integrado 2024, refuerza nuestro compromiso con la transparencia

en la rendición de cuentas a las partes interesadas. Creemos que la movilización conjunta es fundamental para el desarrollo sostenible de la cadena ganadera y, por eso, procuramos garantizar una comunicación clara, amplia y accesible.

Para obtener información más detallada, consulte la [versión completa del Informe Integrado 2024](#).





Quiénes **somos**

Marfrig Global Foods S.A. es líder mundial en la producción de hamburguesas y una de las empresas de proteína bovina más importante del mundo en capacidad instalada. Nuestros productos son consumidos por millones de personas en más de 100 países todos los días.

Con un portafolio diversificado y amplio, estamos presentes en las principales cadenas globales de restaurantes, supermercados y en los hogares de millones de consumidores. Nuestro propósito es crear productos de alta calidad y seguridad, guiados por valores fundamentales como el enfoque en el cliente, la simplicidad, la transparencia, el respeto, la excelencia y el espíritu emprendedor.

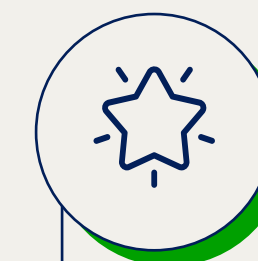


Consulte más información en
nuestro Informe Integrado 2024

Nuestras operaciones



Presencia
en + de
100
países



37
marcas
fuertes
en el mundo



+ de
26 mil
colaboradores



10
unidades
de sacrificio



16
unidades
de procesamiento



7
centros
de distribución y
oficinas de ventas



+ de
20 mil
cabezas
de ganado
sacrificadas/día



247 mil
toneladas/año de
hamburguesas




201 mil
toneladas/año de
otros procesados

Desempeño del negocio

A partir de una actuación en sintonía con BRF, avanzamos en el concepto de convertirnos en una plataforma mundial multiproteína, con una diversidad de productos de origen bovino, porcino, avícola (pollo y pavo), además de alimentos procesados. Este portafolio responde de manera integral y equilibrada a las necesidades nutricionales de los consumidores, incluyendo mercados con requerimientos específicos, como es el caso de los productos con certificación halal.

Nuestra diversificación en proteínas, geografía y nuestro modelo de negocio enfocado en un portafolio de mayor valor agregado contribuyeron a la generación de resultados consistentes en 2024. Registramos crecimiento en ingresos, EBITDA ajustado consolidado y utilidad neta, demostrando la solidez financiera de la Compañía y su capacidad para transformar las oportunidades de optimización del portafolio y captura de sinergias con BRF en generación de valor.



 **Consulte más información**
en nuestro informe completo



Aspectos destacados 2024

Obtuvimos **35 nuevas habilitaciones** en **América del Sur**, reforzando nuestra presencia en mercados como Estados Unidos, China e Israel

Mantenemos nuestro **liderazgo mundial** en la **producción de hamburguesas** y somos la segunda **mayor productora** de **carne bovina** del mundo

R\$ 144,2 mil millones de **Ingresos Netos Consolidados**, un 14% más que en 2023
9,5% de **Margen Ebitda**

R\$ 13,6 mil millones de **Ebitda Ajustado**, un crecimiento del 59,5% en comparación con 2023

R\$ 2.795,6 millones de **Resultado Neto Consolidado**

Anticipamos el pago de casi **R\$ 5 mil millones** en **deudas**

Cerramos 2024 con la **séptima reducción trimestral consecutiva** del apalancamiento financiero, alcanzando 2,8x en reales y 2,47x cuando se mide en dólares

Distribuimos **R\$ 2,5 mil millones** en **dividendos**

Liderazgo en rankings e índices ESG



Triple A en el CDP 2024

Apenas ocho empresas, entre más de 22 mil en todo el mundo, recibieron la clasificación Tripe A; y Marfrig está entre ellas. Alcanzamos la puntuación máxima (nota A) en las tres categorías del CDP: "Cambio Climático", "Seguridad Hídrica" y "Bosques"



Liderazgo en el Collier FAIRR Protein Producer Index

En 2024, Marfrig se destacó como la única empresa de proteína bovina clasificada como de bajo riesgo en sostenibilidad, entre las 60 evaluadas a nivel global en el sector de proteína animal



Sello Oro del programa brasileño GHG Protocol

Obtuvimos el Sello Oro del programa brasileño GHG Protocol, el nivel más alto de certificación otorgado a las empresas que cumplen con todos los criterios de transparencia en la publicación del inventario de emisiones de gases de efecto invernadero



Reconocimiento en el BBFAW

Marfrig se destaca como una de las empresas de proteína bovina mejor posicionadas en el Business Benchmark on Farm Animal Welfare (BBFAW)



FOREST 500

Marfrig es la mejor evaluada en la commodity proteína bovina – que está directamente vinculada al negocio



Índice Carbono Eficiente de la B3

Por quinto año consecutivo, formamos parte de la cartera del Índice de Carbono Eficiente (ICO2) de la B3



2

Nuestra gobernanza



Gobernanza corporativa

Los principios rectores de la gobernanza corporativa de Marfrig se fundamentan en las mejores prácticas del mercado y buscan asegurar la transparencia, la rendición de cuentas y la equidad en el trato a accionistas, socios y colaboradores.

Como empresa de capital abierto, cumplimos con las normas de la Comisión de Valores Mobiliarios (CVM) y del Reglamento del Novo Mercado de la B3, así como con las recomendaciones del Código Brasileño de Mejores Prácticas de Gobernanza Corporativa del Instituto Brasileño de Gobernanza Corporativa (IBGC).

Creemos que garantizar prácticas sólidas de **gobernanza corporativa es crucial para la sostenibilidad y el éxito del negocio a largo plazo**, beneficiando a todos los *stakeholders* de la Compañía. Además, tenemos el compromiso de mejorar constantemente nuestras prácticas, dedicando esfuerzos cada año a la revisión de estructuras, procesos y políticas.



Consulte más información en
nuestro Informe Integrado 2024

Ética y compliance

Para promover internamente los principios y directrices de una conducta empresarial responsable, basada en la ética y la integridad, hemos establecido una sólida estructura de Cumplimiento, compuesta por mecanismos y políticas que ofrecen orientaciones claras sobre las prácticas que deben adoptarse en las interacciones profesionales con los distintos *stakeholders*.

A través del Programa de Compliance -vigente desde 2015-, desarrollamos acciones orientadas a difundir los valores y las directrices de conducta ética que la Compañía espera tanto de sus empleados como de sus socios y proveedores.



Nuestros aspectos destacados en ética y compliance

Sello Más Integridad

En 2022, recibimos la renovación del Sello Más Integridad del Ministerio de Agricultura y Ganadería (Mapa), con una validez de dos años. Para recibir este reconocimiento, demostramos el cumplimiento de los requisitos establecidos por el Mapa, abarcando áreas como Anticorrupción, Laboral y Sostenibilidad.

Semana de la Integridad

Llevamos a cabo una nueva edición de la Semana de la Integridad, con el tema "Ética y respeto: combate al acoso sexual y a la no discriminación". Se trata de un evento anual realizado en todas nuestras unidades de América del Sur, que se suma al Ciclo Anual de Capacitaciones, con el objetivo de promover una cultura de conducta ética en toda la organización.

Canal de Denuncias

Está disponible para todas las personas, sean o no empleados de Marfrig, que deseen reportar cualquier violación a nuestro Código de Ética y Conducta, así como a otras políticas, legislaciones o normativas aplicables a la Compañía. Desde 2024, el servicio telefónico ofrece atención las 24 horas, y la HelpLine ha sido renovada para mejorar la experiencia del usuario e incentivar el suministro del mayor nivel de detalle posible.

Compromiso en la cadena de valor

Como parte de nuestro Programa de Compliance, contamos con un Código de Ética y Conducta para Terceros. Además, aplicamos cuestionarios de compliance a proveedores y prestadores de servicios en el momento de la cotización, abarcando aspectos como la prohibición del trabajo infantil o en condiciones análogas a la esclavitud, prácticas anticorrupción, entre otros.



Principales resultados de 2024:

+ 16 mil

empleados capacitados en temas de integridad y ética, derechos humanos y lucha contra la corrupción en América del Sur

100%

de los empleados de las operaciones de América del Sur **realizaron la capacitación** online de compliance

En 2024, se llevaron a cabo

24.423 horas

de capacitación en temas de derechos humanos y lucha contra la corrupción

No se registraron casos

de corrupción, de ninguna naturaleza, de conocimiento público o confirmados



Consulte más información
en nuestro informe completo

3

Plataforma de Sostenibilidad

Cómo actuamos

A través de nuestra Plataforma de Sostenibilidad, promovemos prácticas para la preservación de biomas y de la biodiversidad, que contribuyan al progreso económico y social, y que fomenten el uso eficiente de los recursos naturales, el mejor aprovechamiento de los alimentos, la reducción de gases de efecto invernadero y el bienestar animal.

Estos compromisos se estructuran en seis pilares estratégicos, con indicadores y metas establecidas, en alineación con los temas materiales de Marfrig.



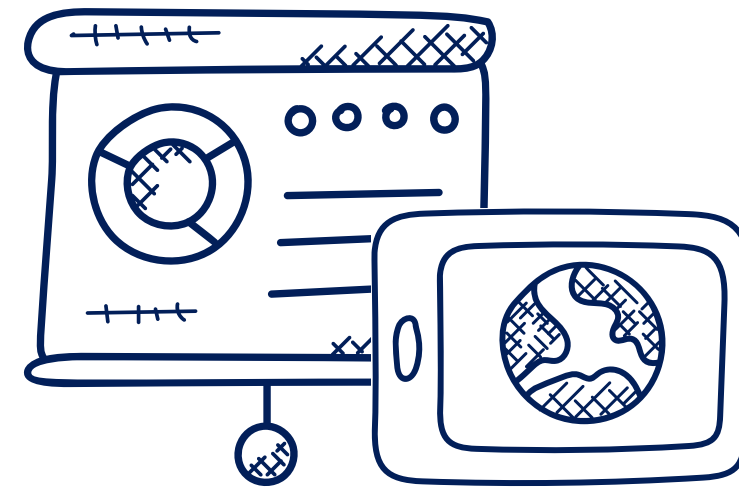
Consulte más información en
nuestro Informe Integrado 2024



Gobernanza de la sostenibilidad

Para la toma de decisiones sobre el desarrollo sostenible de los negocios, el Consejo de Administración de Marfrig cuenta con el apoyo del Comité de Sostenibilidad, que se reúne mensualmente y está integrado por especialistas en la materia con trayectorias profesionales reconocidas.

El Comité de Sostenibilidad está compuesto por seis miembros. Uno de ellos, Roberto Silva Waack, quien desempeña el rol de coordinador, es también consejero independiente de la Compañía, con amplia experiencia ejecutiva y compromiso en las áreas forestal, biodiversidad y clima.



Un breve perfil de cada uno de los integrantes está disponible en el sitio web de Relaciones con Inversores.




Compromisos públicos

Los compromisos de nuestra Plataforma de Sostenibilidad incluyen métricas, indicadores y metas claras, alineadas con los temas materiales identificados en el análisis de materialidad más reciente de la Compañía. A continuación, presentamos los principales compromisos que monitoreamos y los resultados alcanzados.

Para más detalles sobre los compromisos, acceda al informe completo

Compromisos	Plazo	Estado
 Abastecimiento sostenible		
El 100% de la cadena de abastecimiento en la Amazonía, Cerrado y demás biomas – directa e indirecta – libre de deforestación	2025	El 100% de trazabilidad de nuestros proveedores directos El 81,2% de los proveedores indirectos
 Cambio climático		
El 68% de reducción en las emisiones directas de nuestras operaciones (Alcance 1) y de las provenientes de la energía que compramos (Alcance 2)	2035	24%
El 33% de reducción en la intensidad ¹ de las emisiones indirectas de nuestra cadena productiva (Alcance 3)	2035	+0,73%
 Bienestar animal		
El 100% de las unidades de faena (bovinos) fueron auditadas conforme a los Estándares NAMI de bienestar animal	2025	100%
Realizar auditoría de tercera parte sobre la información pública de bienestar animal de toda la Compañía	2024	100%

Compromisos	Plazo	Estado
 Recursos naturales		
El 20% de reducción del volumen de agua consumido para la producción de una tonelada de producto (con base en 2020)	2035	13% ⁽¹⁾
Garantizar el 100% de energía proveniente de fuentes renovables	2030	23%

¹Para el cálculo del resultado, solo se consideraron las unidades mantenidas tras la venta de activos en 2024.





Abastecimiento **sostenible**

Este pilar representa nuestra conexión con la cadena de abastecimiento y concentra todas las iniciativas relacionadas con el control de origen y la adquisición responsable de materia prima, además de la implicación de los productores de ganado en las mejores prácticas de sostenibilidad.

Nuestra actuación comienza en el campo, fomentando y apoyando prácticas de producción responsables, el combate a la deforestación y el respeto a las comunidades indígenas y tradicionales. Este enfoque se extiende a nuestras operaciones industriales, en las cuales aplicamos rigurosos procesos para garantizar la calidad y la seguridad de los alimentos.

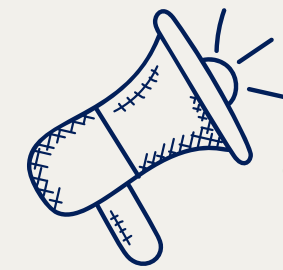
Uno de los principales programas de este pilar es el Programa Verde+, una iniciativa orientada a una ganadería 100% rastreada, libre de deforestación y conversión, y con bajas emisiones de carbono en toda la cadena de valor.

Programa Verde+

A través del Programa Verde+, tenemos como objetivo hacer nuestra cadena de suministro más sostenible, 100% rastreada y libre de deforestación y conversión¹ en todas las etapas del ciclo productivo, buscando contribuir a acelerar la sostenibilidad de la ganadería y minimizar los impactos de esta actividad sobre los biomas en riesgo de deforestación. Este compromiso abarca todos los biomas brasileños involucrados en la procedencia de animales, con especial atención a aquellos estratégicos para la Compañía, como la Amazonía y el Cerrado.

Somos la única empresa de carne bovina en Brasil que ha asumido el compromiso de deforestación cero, y fuimos pioneros en la adopción de tecnologías de monitoreo y trazabilidad en el país, hace 15 años.





Nuestros aspectos destacados del abastecimiento sostenible

Objetivo de trazabilidad

Hasta 2025, asumimos el compromiso de garantizar que el 100% de la cadena de producción de la empresa sea sostenible, trazable y libre de deforestación. También estamos realizando una inversión de R\$ 100 millones en el Programa Verde+ para acelerar frentes como la recuperación y transformación de pastizales, la restauración forestal, la agropecuaria regenerativa y la mejora genética del ganado.

100% de proveedores directos libres de deforestación

Mantenemos el 100% de trazabilidad de nuestros proveedores directos, garantizando que operen en áreas libres de deforestación, sin superposición con territorios indígenas o quilombolas y, además, que no provengan de áreas protegidas (Unidades de Conservación).

100% de conformidad con auditorías de terceros

Por el 12° año consecutivo, los procesos de compra de ganado de haciendas del bioma Amazonía cumplieron el 100% de los criterios y directrices establecidos por el Compromiso Público de la Ganadería. También se llevó a cabo, en 2023, el primer ciclo de auditorías oficiales dentro del protocolo de monitoreo de proveedores de ganado en la Amazonía Legal (biomas Amazonía, Cerrado y Pantanal), conocido como 'Protocolo Boi na Linha', adoptado por el Ministerio Público Federal (MPF) de Brasil, y como resultado obtuvimos un 100% de conformidad, divulgado por el propio organismo.



Principales resultados en 2024



En 2024, **alcanzamos el 81,2% de los proveedores indirectos monitoreados** (88,8% en el bioma amazónico y 79,6% en el bioma Cerrado)



Siguiendo la lógica de la inclusión, **ofrecemos soporte técnico documental, asesoría jurídica y análisis técnicos geoespaciales multitemporales**, contribuyendo a que los proveedores suspendidos tengan la posibilidad de volver a operar en conformidad con nuestros compromisos socioambientales. Solamente en 2024, reincorporamos a nuestra cadena de suministro 633 haciendas productoras que anteriormente estaban suspendidas del abastecimiento. Desde 2021, se han reincluido más de 4.100 haciendas



El 100% de nuestros proveedores directos participan en el Marfrig Club, un protocolo que promueve el compromiso continuo con la mejora de las prácticas productivas y brinda apoyo a los ganaderos brasileños en su camino hacia la sostenibilidad. Durante el año, expandimos el Marfrig Club a Argentina y Uruguay, y observamos que el 19% de los productores mejoraron sus prácticas, avanzando a categorías superiores



Consulte más información en
nuestro Informe Integrado 2024

Cambio climático



Conscientes de nuestra responsabilidad en la promoción de una ganadería más sostenible y con el objetivo de reducir los impactos de nuestras operaciones, adoptamos compromisos climáticos orientados a la mitigación y adaptación a los efectos del cambio climático, contribuyendo al fortalecimiento de una economía de bajo carbono.

Fuimos la primera empresa de proteína animal de las Américas en comprometernos con la iniciativa Science Based Targets (SBTi), que validó nuestras metas climáticas en 2022. Nuestros esfuerzos están dirigidos a alcanzar, hasta 2035, una reducción del 68% en las emisiones directas de nuestras operaciones (alcance 1) y de las provenientes de la adquisición de energía eléctrica (alcance 2), así como una reducción del 33% en la intensidad de las emisiones indirectas generadas a lo largo de nuestra cadena productiva (alcance 3). Los objetivos tienen como año de referencia el 2019.

Además, en el ámbito energético, asumimos el compromiso de utilizar exclusivamente energía eléctrica renovable en todas nuestras operaciones hasta 2030, a partir de 2024.

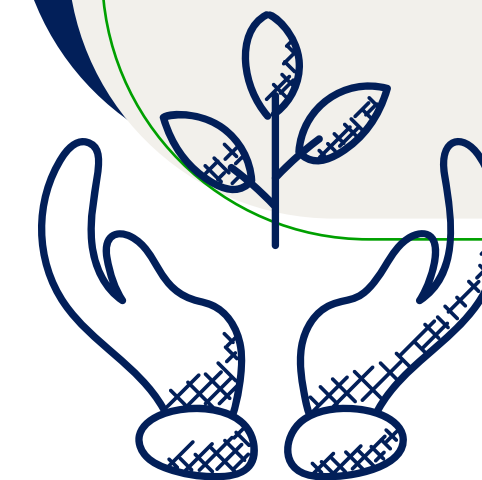
Nuestras principales áreas de actuación para alcanzar los objetivos climáticos son:

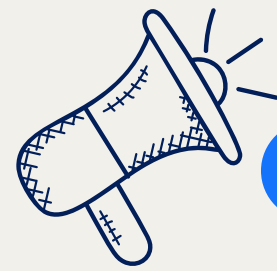
1 Cadena libre de deforestación

3 Transición energética

2 Agropecuaria de bajo carbono

4 Eficiencia operativa

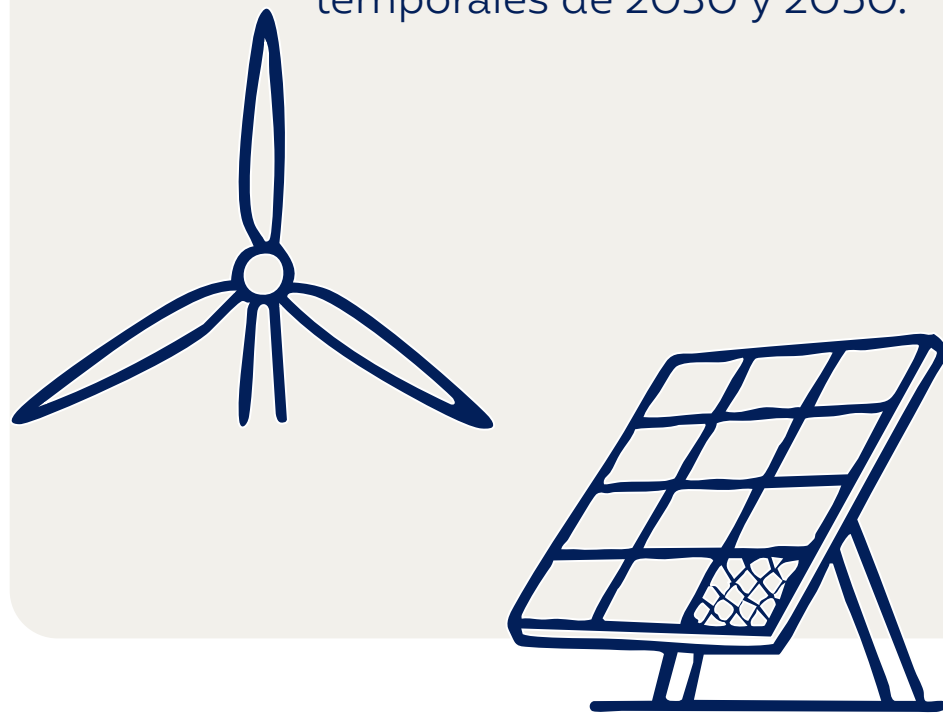




Nuestros aspectos destacados del cambio climático

Revisión de riesgos climáticos

Comenzamos una revisión estructurada de nuestros riesgos climáticos, según los modelos AR6 SS1-2.6 y SSP3-7.0 del IPCC, para riesgos físicos, y los escenarios del Network of Central Banks and Supervisors for Greening the Financial System (NGFS), del Net Zero 2050 y de las Contribuciones Determinadas a Nivel Nacional (NDC, por sus siglas en inglés) para riesgos de transición, en los horizontes temporales de 2030 y 2050.



Elaboración de un proxy del alcance 3

En alianza con Alliance Bioversity y el Centro Internacional de Agricultura Tropical (CIAT), hemos desarrollado una herramienta que nos permite estimar las emisiones de gases de efecto invernadero (GEI) vinculadas a nuestros proveedores de ganado bovino en Brasil, Argentina, Uruguay y Estados Unidos. Esta herramienta, denominada "proxy", fue desarrollada a partir de estudios y consultas con especialistas, considerando las principales formas de cría de ganado en cada país. También creamos un sistema para

monitorear, reportar y verificar esas emisiones, de forma alineada con los objetivos globales de sostenibilidad y clima. Analizamos todas las etapas de la cría de ganado —desde la reproducción hasta el engorde— y relacionamos las emisiones con el peso de los animales y la cantidad producida. Esto nos ayuda a tener un control más preciso de las emisiones y a planificar mejores acciones para reducirlas. En 2024, iniciamos una nueva fase del proyecto, perfeccionando la información en los lugares donde aún tenemos operaciones directas.

Energía eléctrica renovable

Para cumplir nuestro compromiso de utilizar exclusivamente energía eléctrica renovable en todas las operaciones hasta 2030, en 2024, nuestras operaciones en Brasil compensaron el 100% de las emisiones de carbono generadas por el consumo de energía mediante la adquisición de Certificados Internacionales de Energía Renovable (I-RECs, sigla en inglés de *International Renewable Energy Certificates*), lo que garantiza la trazabilidad del origen de la energía consumida. Además de Brasil, las operaciones en Chile y Argentina también realizaron la compensación mediante I-RECs. Con estas acciones, Marfrig alcanzó en el período un 23% de energía eléctrica proveniente de fuentes renovables, con trazabilidad comprobada.

Modelos de producción de bajo carbono

Incentivamos a nuestros proveedores a adoptar prácticas sostenibles, como los modelos de producción de bajo carbono ILP (Integración Cultivo-Ganadería) e ILPF (Integración Cultivo-Ganadería-Bosque), que combinan distintas actividades en un mismo espacio. También firmamos alianzas para recuperar pastizales, restaurar bosques nativos y conservar áreas naturales, contribuyendo a la captura de carbono y a la reducción de las emisiones. Un ejemplo es la creación de Biomas, una organización orientada a la protección y restauración de 4 millones de hectáreas de bosques nativos en Brasil.

Principales resultados en 2024



Nuestras operaciones en Brasil **compensaron el 100% de las emisiones de carbono** generadas por el consumo de energía mediante la adquisición de Certificados Internacionales de Energía Renovable (I-RECs, sigla en inglés de International Renewable Energy Certificates)



En 2024, observamos una **reducción del 24% en las emisiones totales** de los alcances 1 y 2 en comparación con el año base 2019, y una reducción del 3% en comparación con el año anterior (2023), resultado principalmente debido a la finalización del proceso de desinversión de unidades en América del Sur



En el alcance 3, las emisiones de gases de efecto invernadero en nuestra cadena de valor **aumentaron un 0,73% en relación con 2019** y un 4% en comparación con 2023, principalmente debido a la compra de animales de mayor edad



La Compañía alcanzó en el período **un 23% de energía eléctrica** proveniente de **fuentes renovables**, con trazabilidad comprobada



Iniciamos **la revisión de nuestras metas climáticas** siguiendo la nueva metodología FLAG (sigla en inglés para Forestal, Uso de la Tierra y Agricultura) del SBTi

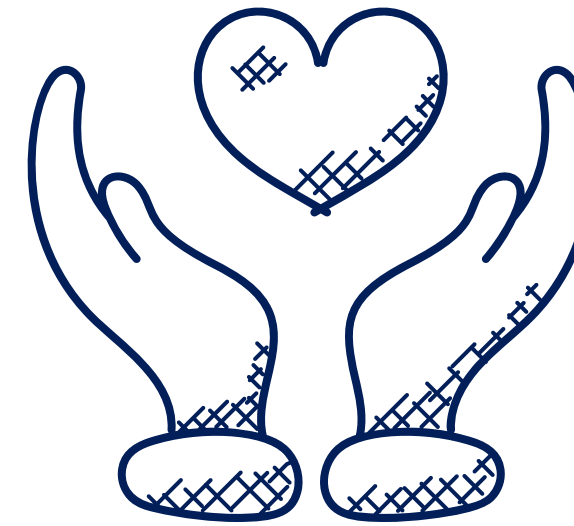


Consulte más información en nuestro informe completo

Bienestar animal

Partiendo del principio de que los animales tienen la capacidad de sentir y experimentar emociones de forma consciente, dedicamos esfuerzos para garantizar altos estándares de bienestar animal en nuestras operaciones.

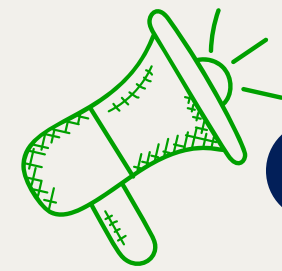
En este pilar de la Plataforma de Sostenibilidad, orientamos las estrategias de gestión relacionadas con el cuidado de los animales, tanto en la cadena de suministro como en nuestras propias operaciones. Todas las actividades siguen las directrices más exigentes y las normas nacionales e internacionales para garantizar una faena humanitaria.



Valoramos que, durante el manejo del ganado —desde la propiedad rural hasta las unidades de producción— se garanticen las cinco libertades inherentes a los animales, determinadas por el **Farm Animal Welfare Council**, un consejo británico independiente que es referencia mundial en esta materia:

1. Libertad fisiológica
2. Libertad ambiental
3. Libertad sanitaria
4. Libertad comportamental
5. Libertad psicológica





Nuestros aspectos destacados en bienestar animal

Auditoría de la información pública

En 2024, cumplimos con la meta de realizar una auditoría, llevada a cabo por un tercero, de toda la información pública sobre bienestar animal de la compañía. La certificadora SBCert auditó y reconoció la conformidad de la información, certificando la adecuación del Informe de Bienestar Animal de Marfrig. La meta había sido establecida en 2021 con plazo hasta diciembre de 2024. El informe del proceso de auditoría puede [consultarse en este enlace](#).

Certificaciones en bienestar animal

Todas nuestras unidades industriales son auditadas siguiendo estándares internacionales de calidad y bienestar animal. En Uruguay, iniciamos un proyecto para ofrecer carne bovina con certificación de bienestar '5-Step® G.A.P.'. En Brasil, ante el creciente interés por este tema, apoyamos a nuestros socios con guías, compromisos y materiales informativos, fomentando la adopción de prácticas certificadas de bienestar animal.

Bienestar animal en el transporte

Tenemos como meta garantizar que el 70% del ganado sea transportado en recorridos con una duración igual o inferior a ocho horas. En 2024, el 74% del ganado sacrificado en las unidades de Marfrig en América del Sur fue transportado en recorridos terrestres con una duración igual o inferior a ocho horas, superando la meta.

Entrenamientos en las operaciones

Tenemos como meta ofrecer 40 horas de capacitación sobre bienestar animal al año por unidad. En el período, en América del Sur se registraron un total de 731 horas, equivalentes a 92 horas por unidad de sacrificio. Considerando las operaciones globales, se realizaron 2.688 horas de capacitación en bienestar animal.

Pionera en la capacitación para los proveedores

Marfrig es pionera en promover capacitaciones para proveedores de productos que contienen ingredientes de origen animal en su composición, incluyendo proteína animal ofrecida en los comedores de sus operaciones industriales. En 2024, nos asociamos con Compassion in World Farming para llevar a cabo una serie de capacitaciones sobre la cadena de suministro. El objetivo de la acción es alinear, difundir y fortalecer las mejores prácticas de bienestar animal en todo el sector.



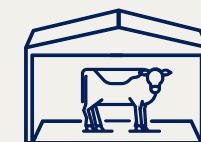
Principales resultados en **2024**



Invertimos cerca de **US\$ 2,2 millones en bienestar animal** en 2024



Cumplimos la meta de realizar **una auditoría de la información pública sobre bienestar animal de toda la Compañía**, llevada a cabo por una tercera parte. Con ello, se cumplieron todos los compromisos relacionados con las operaciones propias antes del plazo establecido



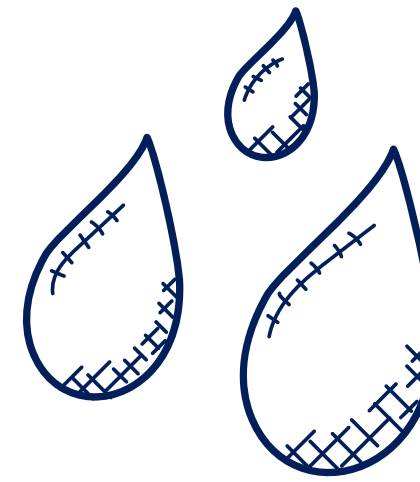
El 100% de las unidades de sacrificio auditadas en bienestar animal conforme al protocolo Nami (North American Meat Institute)



Impartimos más de **2 mil horas de capacitación** en bienestar animal en nuestras operaciones globales



Consulte más información en nuestro informe completo



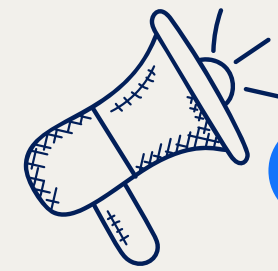
Recursos naturales

El uso adecuado de los recursos naturales es una de las premisas de nuestra actuación. Promovemos el uso eficiente y racional en toda la cadena de valor, incluyendo la gestión de los recursos hídricos, energéticos y de los activos forestales. Invertimos en iniciativas para reducir el consumo y la eficiencia de procesos y equipos, además de la inclusión de nuevas tecnologías que nos garanticen un desempeño responsable y adecuado a las expectativas de nuestros stakeholders.

Nos comprometemos a reducir el consumo de agua en un 20% para 2035, utilizando como referencia nuestro rendimiento en 2020. Para lograr este objetivo, cada unidad operativa tiene objetivos de reducción de consumo, considerando la situación hídrica local. También tenemos como meta global, hasta 2035, reducir en un 15% el volumen de efluentes generados en nuestras operaciones.



Consulte más información en
nuestro Informe Integrado 2024.



Nuestros aspectos destacados en recursos naturales

Eficiencia hídrica

Nuestras inversiones (CAPEX) en mejoras de la infraestructura de gestión del agua y efluentes, con el objetivo de lograr una mayor eficiencia hídrica en nuestras operaciones, aumentaron un 40% entre 2023 y 2024.

Agua de reúso

Tuvimos un aumento del 149% en el volumen de agua de reúso en comparación con 2023, debido a la ampliación del programa en las unidades de Argentina y Uruguay, así como a la inclusión de más unidades en Brasil en la misma iniciativa.

Monitoreo de la calidad de los efluentes

La calidad de los efluentes es monitoreada de cerca y alcanzamos, con dos años de antelación, el objetivo de obtener la calificación 10 en el Índice de Calidad del Tratamiento de Efluentes (IQTE), que estaba previsto para 2025.

Compromiso con la preservación del medio ambiente

Marfrig también invertirá en la recuperación de pastizales degradados, volviéndolos productivos. En total, el compromiso es recuperar 100 mil hectáreas de pastizales y restaurar seis mil hectáreas de bosques nativos. Además, por medio de Biomas, queremos restaurar y proteger cuatro millones de hectáreas de bosques nativos en Brasil, en alianza con empresas como Itaú Unibanco, Rabobank, Santander, Suzano y Vale.

Gestión del agua en la cadena de valor

Promovemos el uso consciente del agua y la disposición adecuada de residuos en toda nuestra cadena de valor, protegiendo ríos, manantiales y otras fuentes hídricas. Invertimos en prácticas que aumentan la eficiencia en el uso del agua por parte de nuestros proveedores, como la captación de agua de lluvia, el uso racional en la alimentación de los animales y las buenas prácticas de manejo. También ofrecemos orientación a los proveedores a través de la Guía de Prácticas Sostenibles Marfrig Club. Además, realizamos un mapeo hídrico para identificar riesgos y orientar acciones para la preservación y uso eficiente del agua en nuestra cadena de suministro.

Principales resultados en **2024**



Redujimos en un **2% el total de agua captada** en nuestras operaciones, lo que representa un volumen de más de 300 millones de litros de agua



Se registró una **reducción del 0,8% en la generación de efluentes** en comparación con 2023, totalizando 19,2 millones de m³ de efluentes



Redujimos en un **13% el consumo de agua** en comparación con el año base 2020



Registramos **un aumento del 149% en el volumen de agua de reúso** en nuestras operaciones, en actividades que no requieren el insumo con estándar de potabilidad (por ejemplo: lavado de patios, limpieza de corrales y reutilización en la limpieza de ETAs y ETEs)



Donamos más de R\$ 4 millones a AMPARA Animal, con enfoque en la preservación y recuperación de la fauna



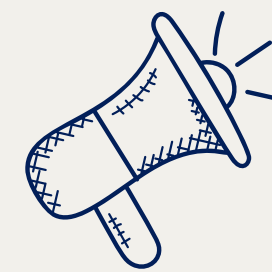
Consulte más información
en nuestro informe completo



Residuos y envases

Invertimos en la economía circular y en la gestión de residuos, con el objetivo de difundir prácticas de mejor aprovechamiento de los recursos en todas las etapas de producción y contribuir a la sostenibilidad ambiental, reduciendo el desperdicio y los impactos de nuestras operaciones en el medio ambiente.

Las acciones están presentes desde la innovación y diseño de productos y envases, pasando por el uso de subproductos en la industria, gestión de residuos sólidos originados en operaciones y postconsumo, fomentando la circularidad y valoración de insumos.



Nuestros aspectos destacados en residuos y envases

Compensación de residuos

En 2024, Marfrig compensó 2.032 toneladas de envases de plástico y papel de los productos consumidos en Brasil en 2023, un aumento del 49% en comparación con el año 2022 (1.363 toneladas).

Reaprovechamiento del 100% de la materia prima

Procesamos y comercializamos todas las demás partes de ganado no utilizadas para el consumo humano. El objetivo es minimizar la eliminación de residuos, reduciendo también el impacto de nuestras operaciones sobre el medio ambiente.

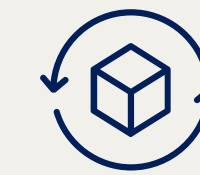
Guía de Prácticas Sostenibles

Con la Guía de Prácticas Sostenibles, los productores tienen acceso a orientaciones sobre buenas prácticas que pueden adoptar para garantizar consistencia en la producción, reducir su impacto e incluso generar beneficios adicionales. Se incluyen aspectos relacionados con la gestión adecuada de residuos, con el propósito de incentivar la reducción de residuos enviados a vertederos en nuestra cadena de suministro.

Principales resultados en **2024**



El **70,4%** de todos los residuos no peligrosos generados en nuestras operaciones en 2024 fue **destinado a compostaje** — una práctica reconocida como ambientalmente responsable en el manejo de residuos



Aumentamos en un **49%** la **compensación**, como parte de la PNRS, **de envases de plástico y papel** de productos consumidos en Brasil, en la comparación entre 2023 y 2022



En línea con el concepto de circularidad, **reaprovechamos el 100% de la materia prima**, evitamos el descarte de residuos y generamos ingredientes para diferentes mercados



Por medio del Guía de Prácticas Sostenibles, **incentivamos la adopción de buenas prácticas de producción** —incluida la gestión adecuada de residuos— **en nuestra cadena de suministro**, con el objetivo de reducir el volumen de residuos enviados a vertederos



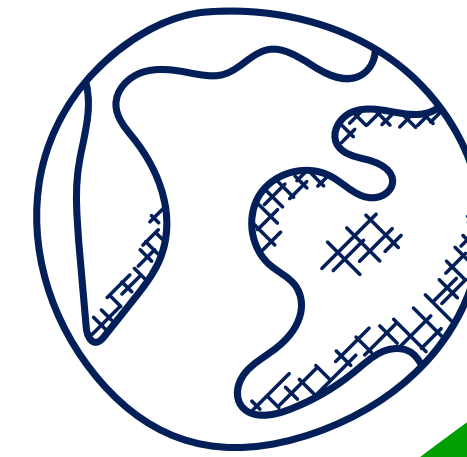
Consulte más información en nuestro informe completo

Impacto **social**

En Marfrig nos comprometemos a actuar de manera socialmente responsable, promoviendo la multiculturalidad y la pluralidad en el entorno laboral de la Compañía.

Conscientes del impacto positivo que podemos generar a través de nuestras operaciones, estamos públicamente

comprometidos con diversas cuestiones relacionadas con la responsabilidad social, estableciendo objetivos y metas claras para contribuir al desarrollo de las comunidades del entorno de nuestras operaciones, de los proveedores y de la sociedad en su conjunto.



+Juntos por el sur

En 2024, Marfrig y BRF unieron sus fuerzas para **apoyar a las víctimas de las inundaciones en Rio Grande do Sul**. Juntas, las empresas donaron alimentos, recaudaron fondos para el Fondo de Ayuda Humanitaria del Instituto BRF y movilizaron voluntarios para ayudar a la población afectada. [Consulte los resultados en la página 28.](#)





Nuestros aspectos destacados en impacto social

Bienestar y crecimiento socioeconómico de las localidades en las que estamos presentes.

En 2024, Marfrig reforzó su compromiso con el bienestar y el desarrollo socioeconómico de las comunidades donde opera a través de varias iniciativas sociales lideradas por el Instituto Marfrig Fazer e Ser Feliz, centradas en la educación, la salud, la cultura, el deporte y la alimentación saludable. En Brasil, se destacó la recepción de niños en situación de vulnerabilidad en Promissão (SP), además de donaciones

regulares a instituciones como el Hospital do Amor, Casa Hope y el Instituto Ronald McDonald. En Argentina, la alianza con la Fundación Banco de Alimentos resultó en la donación de más de una tonelada de alimentos. En Uruguay, la empresa apoyó proyectos culturales, ambientales y educativos, además de contribuir con entidades de salud y asistencia social destinadas a poblaciones vulnerables.

Respeto a los Derechos Humanos

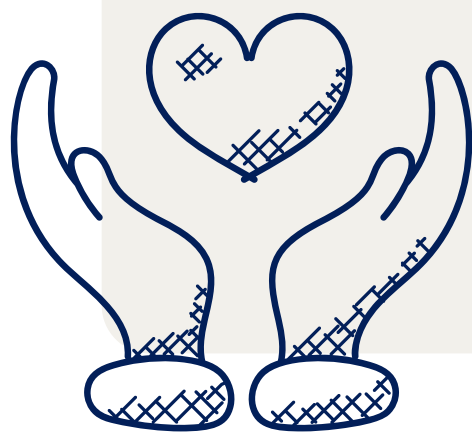
Contamos con un Sistema de Gestión de la Responsabilidad Social implantado desde 2012 basado en la Norma Internacional SA8000. Adoptamos un enfoque transparente en el monitoreo y la revisión del cumplimiento de los derechos humanos, así como en la identificación de medidas de acción. Además, adoptamos protocolos estrictos para asegurarnos de que el ganado adquirido por la Compañía no provenga de haciendas que adopten prácticas contrarias a los principios de Marfrig.

Erradicación del trabajo esclavo

Somos miembros del Instituto Pacto Nacional para la Erradicación del Trabajo Esclavo (InPACTO), colaborando para aumentar la concientización y la movilización empresarial contra el trabajo forzado en las cadenas productivas. En alianza con InPACTO, hemos mejorado la evaluación social del Mapa de Riesgos, buscando mejorar nuestras prácticas y políticas relacionadas con el tema en nuestra cadena de suministro.

Inclusión socioeconómica en la cadena productiva

Fomentamos la inclusión socioeconómica de los productores y reincorporamos a los ganaderos bloqueados después de los ajustes previstos, cumpliendo una vez más con nuestros criterios de sostenibilidad. Desde 2021 se han reincorporado más de 4.100 haciendas, por medio de acciones previstas en el Programa Verde+, que contribuyeron a que esos proveedores volvieran a operar en conformidad con nuestros compromisos socioambientales.



Principales resultados en 2024



Consulte más información
en nuestro informe completo



Reintegramos 4.194 haciendas
desde 2021 a través del
Programa Verde+



151 nuevos productores
registrados en el programa
Ternero Sostenible

+Juntos por el sur



R\$ 6 millones
en recursos recaudados



2 toneladas
de alimentos no perecederos



106 toneladas
toneladas de proteínas



20 toneladas
de comida para mascotas



15 mil litros
de agua potable



Kits de higiene
personal y ropa de cama



Gestión de la **calidad**

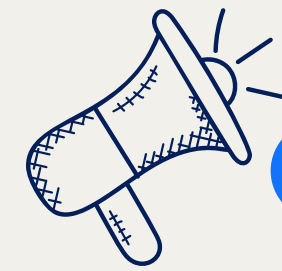
Contamos con un Sistema de Gestión Integrado (SGI) que estandariza y regula aspectos clave relacionados con la calidad y la seguridad alimentaria, además de abordar cuestiones ambientales, de salud, seguridad ocupacional y responsabilidad social.

Contamos con una rutina continua de auditorías de seguridad alimentaria en todos nuestros sitios en diferentes países. Estas auditorías, realizadas tanto internamente como por terceros, abarcan

clientes, certificadoras, organismos gubernamentales brasileños y de otros países, de acuerdo con las certificaciones y habilitaciones requeridas para las exportaciones de cada planta. Además, somos auditados por autoridades internacionales vinculadas a los controles sanitarios de otros países (online y presencial).



Consulte más información en
nuestro Informe Integrado 2024



Nuestros aspectos destacados en calidad

Laboratorios de análisis y control

Realizamos análisis microbiológicos y fisicoquímicos para garantizar la ausencia de contaminación por patógenos, así como la verificación de residuos químicos. En 2024, comenzamos a utilizar en Uruguay una metodología de ensayo de patógenos reconocida por el USDAFSIS, un sistema basado en la ciencia para garantizar la seguridad alimentaria. En Brasil, contamos con tres laboratorios propios que realizan análisis fisicoquímicos y microbiológicos, acreditados según la norma ISO 17025.



Certificaciones para garantizar los más altos estándares de calidad y seguridad

En cuanto a las certificaciones, todas las unidades de Marfrig están certificadas por BRCGS y HACCP, y algunas unidades tienen certificación IFS Food.

Sistema de recall

Nuestro sistema de recall de alimentos desempeña un papel esencial para garantizar la calidad y seguridad de los alimentos y prevenir riesgos para los consumidores. Nuestro enfoque principal es la prevención de no conformidades a través de rigurosos programas de autocontrol y gestión de la seguridad alimentaria. Nuestro procedimiento de recall se puede activar en cualquier momento si hay desviaciones en los estándares de calidad o seguridad de los productos.

Certificaciones de calidad de nuestros proveedores

Realizamos auditorías in loco o documentales, según la clasificación de riesgo y el historial de desempeño de los proveedores de insumos que no cuentan con certificación GFSI ni certificaciones o Informes de Auditoría de Protocolos Socioambientales. En 2024, aproximadamente el 48,42% de los proveedores en Brasil contaban con algún nivel de certificación en programas reconocidos por la GFSI. En Argentina, este índice es significativamente más alto, alcanzando el 70,7%, mientras que en Uruguay es del 5%. En Estados Unidos, el 100% de los proveedores cuentan con certificaciones en programas reconocidos por la GFSI.

Principales resultados en 2024



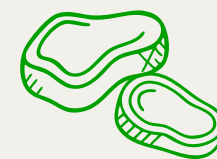
Obtuvimos **35 nuevas habilitaciones** en América del Sur, ampliando nuestra participación en mercados como Estados Unidos, China e Israel



El **100% de las unidades** certificadas obtuvo la certificación **grade AA**



El **100% de nuestras unidades** se sometió a una **auditoría de seguridad** alimentaria en 2024



En 2024, **no hubo casos de recall** ni prohibiciones de mercado



Consulte más información en nuestro informe completo



5



Desarrollo y bienestar de los empleados

Gestión de Recursos Humanos

Nos comprometemos a desarrollar y apoyar a nuestros empleados en sus trayectorias profesionales. Por ello, llevamos a cabo diversos proyectos enfocados en la gestión de personas, adaptándolos a la diversidad de demandas socioculturales de nuestros trabajadores.

También estamos convencidos de que una empresa es fuerte cuando es inclusiva, beneficiándose así de la diversidad de experiencias, conocimientos e historias de su fuerza laboral. En ese sentido, además de promover la inclusión en el trabajo, velamos por el mantenimiento de espacios en los que todas las personas se sientan seguras con respecto a sus elecciones, condiciones e identidades.

Desde 2023, somos socios de la Operación Acogida, intermediada por la Organización Internacional para las Migraciones (OIM), agencia de la ONU que tiene como uno de sus principios de actuación la **garantía de una reubicación interna segura y ordenada de los inmigrantes, así como el acceso al trabajo**. En Brasil, nuestra fuerza laboral está compuesta por 1.251 extranjeros, un aumento del 42% en comparación con 2023.



Consulte más información en nuestro Informe Integrado 2024

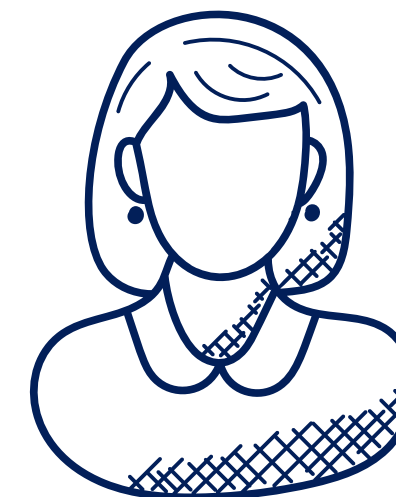


Salud y seguridad

Cuidar el bienestar de nuestros empleados, procurando que encuentren en nuestras instalaciones espacios seguros y saludables para el desempeño de sus funciones, es un aspecto fundamental e innegociable.

En la gestión de la salud y la seguridad, contamos con procesos y pautas alineados con las mejores referencias internacionales. Cumplimos con todas

las resoluciones de la Organización Internacional del Trabajo (OIT), así como con las leyes de los países donde operamos, desarrollando campañas de concientización en seguridad, con formación sobre peligros y riesgos en el trabajo, a través de capacitaciones obligatorias por función, y el uso adecuado de los equipos de protección personal.





Nuestros aspectos destacados en la gestión de recursos humanos y salud y seguridad

Perfil de nuestros empleados

Terminamos el año 2024 con 26.588 profesionales en plantilla. Como práctica habitual, la mayoría de nuestros empleados está compuesta por profesionales propios, permanentes y contratados para jornadas de trabajo a tiempo completo. Los tercerizados desempeñan funciones de apoyo a las operaciones, como seguridad, limpieza y recepción.

Remuneración más justa

Para garantizar remuneraciones más justas, tenemos como práctica realizar mapeos constantes e investigaciones periódicas con el fin de identificar la realidad de cada localidad en la que operamos. Además de un estudio sectorial, es fundamental tener en cuenta nuestro impacto dentro de la economía doméstica de nuestros empleados. Por eso agregamos a los indicadores iniciales aquellos relacionados con la salud económica contextual de los países donde operamos. La recopilación y tratamiento de estos datos se realiza anualmente por consultores especializados en la materia.

Diversidad

Desde 2021, formamos parte del Movimiento por la Equidad Racial (Mover), que reúne a 50 organizaciones de distintos sectores y que, en conjunto, emplean a 1,3 millones de personas, con la misión de ser una herramienta efectiva en la lucha contra el racismo a través de acciones orientadas a reducir el panorama de desigualdad racial en Brasil.

Capacitación y Desarrollo

Contamos con una plataforma de aprendizaje *online*, el Conecta, que ofrece cursos en varias áreas y permite un acceso amplio y flexible por parte de los empleados. Para promover el aprendizaje continuo, también financiamos cursos externos, como cursos técnicos y de posgrado, que benefician a los trabajadores de varios países.

Libertad de asociación y negociación colectiva

La empresa reconoce el derecho a la libertad de asociación y negociación colectiva. La mayoría de los empleados están cubiertos por convenios colectivos: 96% en Brasil, 82,9% en Argentina, 100% en Uruguay y 56,4% en Estados Unidos. Las tasas de sindicalización oscilan entre el 44,8% en Brasil y el 82,9% en Argentina. No se registraron denuncias de violación de este derecho, el cual está garantizado en el Código de Conducta Ética y se refuerza anualmente.

La salud como prioridad

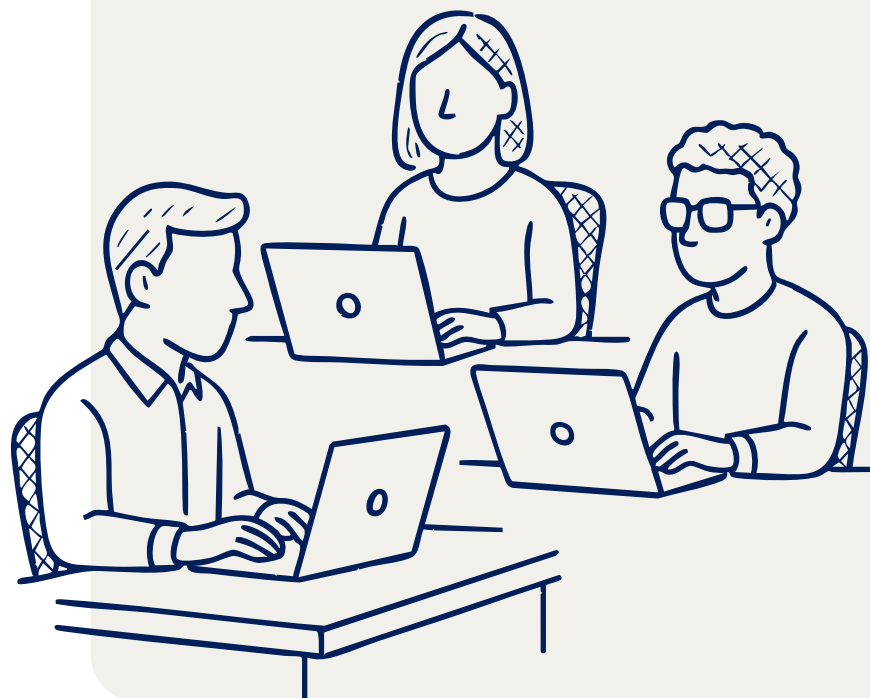
Todos los lugares de trabajo (100%) son auditados interna y/o externamente, independientemente de que estén ocupados por empleados propios o por terceros, con el objetivo de anticipar y mitigar eventuales riesgos y enfermedades profesionales.

Trayectoria de liderazgo

Pusimos en marcha la iniciativa cuyo objetivo es desarrollar habilidades y competencias para el ejercicio de un Liderazgo Humanizado. La intención es preparar a estos profesionales para que sean capaces de equilibrar el enfoque en las personas y en el negocio, construyendo entornos de mayor confianza y mejor comunicación con los equipos, promoviendo una mayor conexión entre las áreas y apuntando a la obtención de resultados y al crecimiento sostenible del negocio.

Comités y comisiones sobre salud y seguridad

El 100% de nuestras unidades cuentan con un comité de salud y seguridad con representantes de los trabajadores. Estas estructuras contribuyen al mapeo y mitigación de riesgos de accidentes, y pueden ser utilizadas por otros empleados para reportar situaciones de riesgo o para obtener orientación o información.



Principales resultados en **2024**



+ de 180 mil horas de capacitación en salud y seguridad



Adherencia del **39% de personas efectivadas en el Programa de Trainee** para las áreas de Ingeniería y Mantenimiento, Aseguramiento de la Calidad y Operación



Reducción del 34% en el total de **accidentes con baja laboral**



+ de 67.000 horas de capacitación realizadas y más de 200 títulos estudiados en la plataforma de capacitación de la Compañía



Reducción de siete puntos porcentuales en el turnover de colaboradores en América del Sur y de ocho en América del Norte en relación con 2023, lo que representa una disminución relativa del 23% y 22%, respectivamente



317 jóvenes talentos capacitados a través del Programa Joven Aprendiz



+ de 14.000 trabajadores sensibilizados por la capacitación, de los cuales 5.076 eran mujeres en América del Sur



Consulte más información en nuestro informe completo

Información corporativa

Marfrig Global Foods S.A.

Avenida das Nações Unidas, 14.401

Edifício Jequitibá Chácara
Santo Antônio –

CP 04730-090 – São Paulo – SP

Tel: + 55 11 3792-8600

Contactos

Relaciones con los Inversores

(55 11) 3792-8907

ri@marfrig.com.br

Sostenibilidad

(55 11) 3792-8600

sustentabilidade@marfrig.com.br

Créditos

Coordinación

Dirección de Sostenibilidad

Paulo Pianez, Mayara Jungles, Leandro
Rosa, Pablo Sosa y Douglas Oliveira.

Consultoría GRI, Contenido y Design

Juntos | Approach Comunicação

Fotografía

Acervo Marfrig y Adobe Stock

Revisión Ortográfica

Catalisando Conteúdo

Materialidad

Consultoría REVER



