



**INFORME DE PROGRESO  
EN SUSTENTABILIDAD**

**2021**



Estimado (a) lector (a),

Presentamos nuestro **Informe de Progreso en Sustentabilidad**.

En las siguientes páginas, destacamos los avances que hemos logrado en nuestras prácticas de control del origen de las proteínas animales que producimos, las principales materias primas que utilizamos y el bienestar animal. También detallamos las medidas adoptadas para minimizar el impacto de nuestras operaciones en el cambio climático, incluyendo el control y reducción de las emisiones de gases de efecto invernadero, el consumo de agua y energía y la gestión de efluentes y residuos. También indicamos lo que hemos hecho para impactar positivamente a nuestros proveedores y las comunidades aledañas a nuestras operaciones.

Con este conjunto de informaciones, proporcionamos un resumen de nuestro desempeño en el área de la sustentabilidad, una especie de avance del contenido que formará parte de nuestro Informe Anual de Sustentabilidad, que publicaremos próximamente. Este es el segundo año que elaboramos este resumen, pues entendemos que, mientras se elabora el documento final, podemos anticiparles los resultados y desafíos que enfrentamos en 2021 en nuestra estrategia de sustentabilidad.

Con este método de comunicación reforzamos nuestro compromiso de mantener un diálogo permanente con los lectores de este informe y con el público con el que interactuamos. Buscamos mejorar permanentemente este canal de contacto, por lo que agradeceremos sus comentarios y sugerencias. También estamos disponibles para responder preguntas o proporcionar información adicional. Contáctenos a través del e-mail [sustentabilidad@marfrig.com.br](mailto:sustentabilidad@marfrig.com.br) o del teléfono 55 11 3792-8600.

¡Disfrute la lectura!



## SUMARIO



01

**Mensaje de la Administración**

02

**Referencia internacional en Sustentabilidad**

03

**Sobre nosotros**

04

**Nuestro trabajo en Sustentabilidad**

Gobernanza de la Sustentabilidad

Pilares estratégicos

05

**Plataforma de Sustentabilidad:  
aspectos destacados**

06

**Pilares estratégicos: Avances en 2021**

Control de origen

Bienestar animal

Emisiones de gases de efecto invernadero

Recursos naturales

Efluentes y residuos

Responsabilidad social

07

**Perspectivas**

# MENSAJE DE LA ADMINISTRACIÓN



“La sustentabilidad, en los más de 20 años de historia de nuestra compañía, siempre ha sido tratada como un tema estratégico”



**Marcos Molina**  
Controlador y Presidente del Consejo de Administración

Es una satisfacción para nosotros ver a Marfrig ocupando posiciones destacadas en los principales rankings mundiales de sustentabilidad. Nos ubicamos en la mejor posición entre las empresas de proteína vacuna y somos la única empresa del sector entre las 15 empresas de proteína de res evaluadas clasificada como de bajo riesgo en la última edición del *Coller FAIRR Protein Producer Index*. Este estudio es una referencia para los inversionistas extranjeros que, en su toma de decisiones sobre asignación de capital a las empresas, utilizan criterios ESG, sigla en inglés de buenas prácticas ambientales, sociales y de gobierno corporativo.

Fuimos también la única empresa del sector en las Américas en alcanzar el “Tier 2” en el BBFAW, referente mundial en la evaluación de la gestión del bienestar animal. Y nuevamente fuimos la única, a nivel mundial, en registrar una calificación A en seguridad hídrica, por segundo año consecutivo, en la CDP, una plataforma global que recopila datos sobre el desempeño ambiental de las empresas, también considerado por los inversionistas en sus análisis.

Estos reconocimientos confirman que hemos tomado las decisiones correctas para gestionar estos temas y que los caminos que hemos seguido también son los correctos. La sustentabilidad, en los más de 20 años de historia

de nuestra compañía, siempre ha sido tratada como un tema estratégico. Prueba de ello es el espíritu pionero que hemos marcado en muchas prácticas que se han vuelto recurrentes en nuestro sector, como el geomonitoreo y la georreferenciación vía satélite de la cadena de suministro, así como nuestro compromiso de combatir la deforestación en los biomas.

Si bien las buenas prácticas ESG ya estaban integradas en nuestras operaciones, identificamos que necesitábamos mejorar la gestión y el gobierno de estos temas. Era necesario que tuviéramos una estructura robusta para afrontar los retos reales que se presentan en nuestro sector, entre los que destacan la ganadería sustentable, que concilia producción y baja emisión de carbono.

Así, en 2019 iniciamos un amplio proceso de reformulación de la forma en que manejamos los temas relacionados con la sustentabilidad. Desde entonces, hemos elaborado diagnósticos detallados, que culminaron con el establecimiento de estrategias, planes de corto, mediano y largo plazo, y la adopción de metas claras, siempre en alianza con los productores y las organizaciones de la sociedad civil. Esta planificación ya está en pleno desarrollo y 2021 fue el primer año en el que operamos, en su totalidad, bajo estos nuevos lineamientos.

Ya podemos ver los frutos de muchas de las acciones en curso, como el Programa Marfrig Verde+, que se ocupa de aspectos económicos, ambientales y sociales. Estamos avanzando rápidamente en la identificación de nuestros proveedores indirectos, un punto crítico en nuestra cadena y considerado estratégico en el combate a la deforestación en los biomas. También destacamos las iniciativas de restauración forestal y los protocolos de producción de carne baja en carbono y carbono neutral, todo lo cual se detalla en las siguientes páginas.

Queremos también mencionar la estrategia diferenciada para alcanzar nuestras metas de reducción de gases de efecto invernadero, dado que somos la única empresa del sector con objetivos claros, respaldados en datos científicos, para reducir la huella de carbono en nuestras operaciones. Destacan las acciones del Alcance 3, categoría que engloba la cadena de suministro y que incluye la fermentación entérica de los animales, que concentra el mayor volumen de emisiones. Estas prácticas también están en línea con los compromisos que hemos asumido como firmantes del Pacto Mundial de las Naciones Unidas (ONU), cuya agenda son los derechos humanos, el trabajo digno, la protección del medio ambiente y la lucha contra la corrupción.

La mejora en la gestión de los temas ESG en los últimos años ha coincidido con el desafiante período que atravesamos, en el que hemos enfrentado la pandemia del Covid-19 y sus múltiples consecuencias para los países en los que estamos presentes, sus respectivas



“Aún frente a las dificultades que se han presentado, seguimos priorizando los temas ESG, y este es el camino que seguiremos.”

economías y, en consecuencia, para nuestras operaciones y las personas que las hacen realidad. Aún frente a las dificultades que se han presentado, seguimos priorizando los temas ESG, y este es el camino que seguiremos.

Agradezco la confianza y el compromiso de nuestros empleados, proveedores, accionistas y otros socios. Seguiremos trabajando en acciones concretas y sustentables que se traduzcan en impactos positivos para todos los públicos con los que interactuamos en nuestra operación diaria.

**Marcos Molina**

Controlador y Presidente del Consejo de Administración





# REFERENCIA INTERNACIONAL EN SUSTENTABILIDAD



## RANKING GLOBAL DE FAIRR

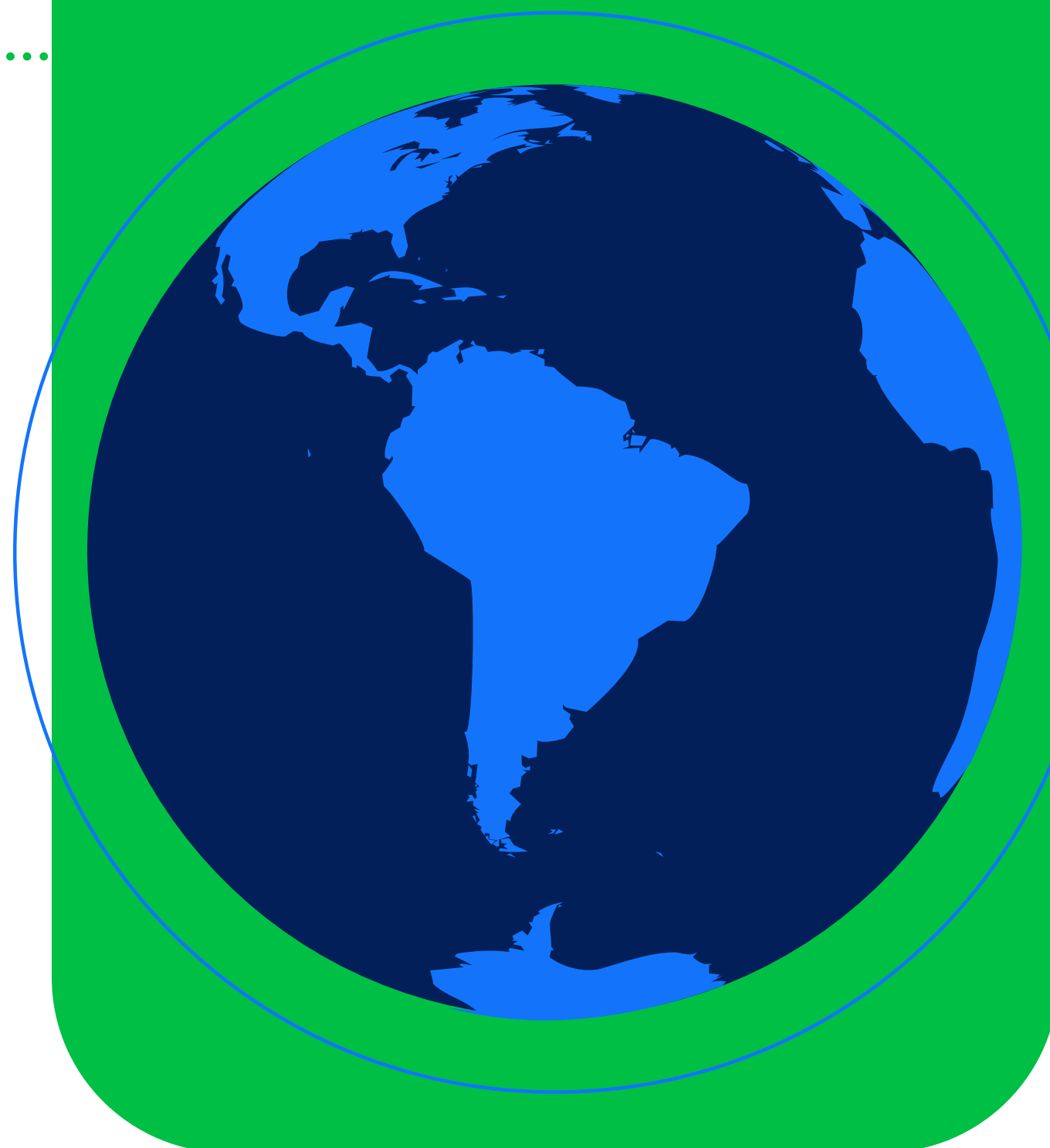
**EMPRESA DE PROTEÍNA BOVINA MEJOR UBICADA EN EL RANKING Y ÚNICA DEL SECTOR DE PROTEÍNA DE RES CALIFICADA COMO DE BAJO RIESGO**

Por segundo año consecutivo obtuvimos la **mejor posición entre las empresas de proteína bovina** en el Coller FAIRR Protein Producer Index 2021. Nuestro ranking general aumentó en ocho puntos, lo que ubicó a Marfrig como la **única empresa de bajo riesgo en el sector** entre las 15 empresas de proteína de res evaluadas.

El estudio, realizado cada año por FAIRR Initiative, una organización con sede en Londres, Reino Unido, formada por inversionistas institucionales, es una referencia para este público de los criterios de sustentabilidad para tener en cuenta a la hora de decidir inversiones. El análisis abarcó a 60 empresas mundiales de proteína animal y analizó su desempeño en 10 indicadores de riesgo, como las emisiones de gases de efecto invernadero, el uso del agua, la deforestación y el bienestar animal. Puede tener acceso al índice completo de productores de proteínas Coller FAIRR 2021 [aquí](#).

## CONSISTENCIA EN LAS PRÁCTICAS ESG = RESULTADOS PARA TODOS LOS PÚBLICOS CON LOS QUE INTERACTUAMOS

Participamos en los principales rankings internacionales de buenas prácticas ESG, resultados que no hacen más que confirmar la eficacia de los esfuerzos de mejora continua que guían nuestro desempeño.



### REFERENCIA EN BIENESTAR ANIMAL

Tier 2 en el BBFAW 2020, ranking global más importante de gestión de bienestar animal. Somos **la única empresa de proteína bovina en las Américas en alcanzar esa ubicación**.



### DESEMPEÑO DESTACADO EN SEGURIDAD HÍDRICA

Calificación **A** en **seguridad hídrica** en el CDP por segundo año consecutivo. Somos la única empresa del sector de proteína bovina a nivel global que alcanza esta calificación.

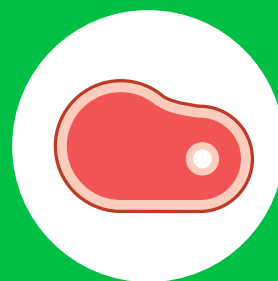


### PIONEROS EN LA ADOPCIÓN DE OBJETIVOS DE REDUCCIÓN DE EMISIONES DE GEI

**Primera empresa de proteína bovina de Brasil** en comprometerse con los Science Based Targets, una iniciativa global que promueve el establecimiento de metas basadas en datos científicos para reducir la emisión de gases de efecto invernadero.



**Líder global** en la producción de hamburguesas



**2ª mayor** empresa de proteínas bovinas del mundo por capacidad



**Pionera** en la producción de alimentos en base a proteína vegetal



Productos vendidos en más de **100 países**

# SOBRE NOSOTROS

Somos el **líder mundial en la producción de hamburguesas** y una de las empresas de proteína de carne vacuna más grandes del mundo por capacidad. Producimos alimentos de alto valor agregado en base a proteína animal, principalmente carne de res, y una variedad de opciones listas para consumir, como vegetales congelados, cordero, pescados y salsas.

También actuamos en **la producción y venta de alimentos elaborados en base a proteína vegetal** a través del PlantPlus Foods!, resultado de una sociedad con la estadounidense Archer Daniels Midland Company (ADM). Con sede en Estados Unidos, la empresa produce y vende productos a través de canales minoristas y cadenas de alimentación en América del Sur y del Norte.

Nuestras operaciones, consolidadas en las Américas, se dividen en dos regiones. En **América del Norte** operamos a través de National Beef, el cuarto mayor procesador de carne de Estados Unidos y la empresa más eficiente del sector en ese país. En América del Sur contamos con unidades en Brasil, Uruguay y Argentina, dedicadas a la faena y deshuesado de proteína bovina y a la producción de alimentos industrializados y procesados. También estamos presentes en Chile, donde somos el principal importador de carne bovina y estamos en el área de faenamiento de corderos. Mas informaciones [aquí](#).



# NUESTRO TRABAJO EN SUSTENTABILIDAD

Sólida estructura de gobierno + gestión sustentada en pilares estratégicos. Es así como las buenas prácticas de sustentabilidad permean el día a día de nuestras operaciones.



## GOBERNANZA DE LA SUSTENTABILIDAD

### Estructura

Como la sustentabilidad es un tema estratégico para nuestro negocio, la toma de decisiones y los lineamientos globales a observar en todas las operaciones son establecidos por el Directorio, el cual cuenta, para estas tareas, con el apoyo del Comité de Sustentabilidad, integrado por miembros especialistas en sustentabilidad y con trayectorias profesionales reconocidas.

Para ejecutar la planificación estratégica, contamos con departamentos de sustentabilidad en ambas divisiones de negocio. Estas áreas reportan directamente a la gerencia general y son responsables de analizar los riesgos y oportunidades relacionados con el tema y establecer las metas de desempeño de las unidades operativas.

### Políticas

Los principios que guían nuestras prácticas de sustentabilidad están establecidos en políticas específicas. Estas directrices tienen alcance global y son aprobadas por el Consejo de Administración. Actualmente trabajamos bajo la guía de cinco políticas, que pueden ser consultadas [aquí](#).



- ⦿ Sustentabilidad
- ⦿ Bienestar animal
- ⦿ Responsabilidad social
- ⦿ Compromiso con los públicos interesados
- ⦿ Adquisición de materiales de origen forestal

## PILARES ESTRATÉGICOS

La gestión de nuestras prácticas de sustentabilidad se desarrolla en base a planes estratégicos de largo plazo, que incluyen metas claras, asumidas con el objetivo de minimizar el impacto de nuestras operaciones en el medio ambiente. Bajo este enfoque también consideramos el efecto sobre el cambio climático de las actividades que realizamos y buscamos adoptar acciones que contribuyan efectivamente al cumplimiento de la Agenda 2030, iniciativa de Naciones Unidas que establece los 17 Objetivos de Desarrollo Sostenible (ODS).

Supervisamos de cerca el desempeño de nuestras operaciones de acuerdo con las prácticas establecidas. Con este fin, adoptamos indicadores clave de desempeño (KPIs) para medir el progreso y decidir correcciones oportunas.

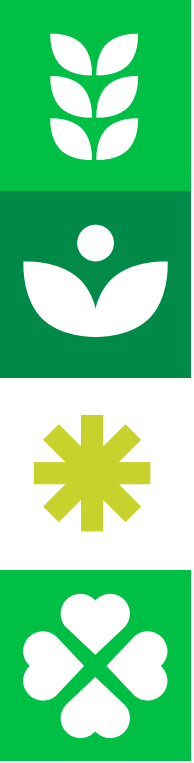
Dividimos la gestión de la sustentabilidad en seis ejes estratégicos. El avance de las prácticas en cada uno de ellos, así como las metas y desempeños observados en el período y los ODS impactados por las iniciativas adoptadas, se detallan en las siguientes páginas.

Haz click en [+](#) para conocer cada uno de los pilares.

## PLATAFORMA DE SUSTENTABILIDAD



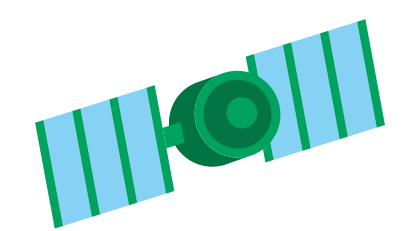
# PLATAFORMA DE SUSTENTABILIDAD – DESTACADOS



## 1

### CONTROL DE ORIGEN

- El **100%** de las propiedades de los proveedores directos son monitoreadas vía satélite.
- El **100%** de los proveedores directos – cerca de 8.000 – participaron en el Programa Marfrig Club, que divulga buenas prácticas de sustentabilidad en la cadena de productores brasileños.
- El **99,5%** de los integrantes de la cadena de proveedores indirectos en Brasil adhieren a los criterios de ganadería sustentable.
- El **33%** de los productores directos mejoraron sus prácticas de sustentabilidad, avanzando a clasificaciones más altas en el Marfrig Club.
- 100%** aprobación en la auditoría piloto del Protocolo Unificado de Monitoreo de Proveedores de Ganado en la Amazonia ("Boi na Linha").



- US\$30 millones** en inversiones en la gestión de la cadena de suministro ubicada en los biomas Amazonia y Cerrado.
- 1,75 millones** de euros en inversiones, hasta 2025, en apoyo técnico y ambiental a pequeños productores del Valle de Juruena (MT), en el bioma amazónico, a través del Programa Carne Sustentable.
- 3.800** productores directos accedieron a la plataforma de trazabilidad basada en blockchain (Conecta).
- 2.300** visitas al Portal del Ganadero, recientemente lanzado, que ofrece a esta audiencia contenidos sobre venta de ganado, faena, manejo, sustentabilidad, bienestar animal y otros temas de interés para la actividad ganadera.

## 2

### BIENESTAR ANIMAL

- 100%** de las actividades frigoríficas (bovinos) auditadas en bienestar animal, proceso que es realizado por un tercero.
- El **99,5%** de las haciendas cumplen al menos uno de los criterios de bienestar animal del Programa Marfrig Club.
- El **94%** de los mataderos (bovinos y ovinos) son auditados según los estándares de Bienestar Animal de NAMI.
- 1.275 horas** (año) de capacitación en bienestar animal.
- 88%** del ganado transportado en viajes de ocho horas o menos.
- US\$2,3 millones** invertidos en mejoras dirigidas a prácticas de bienestar animal.



## 3

### EMISIONES DE GASES DE EFECTO INVERNADERO

- 120.000** animales provenientes de haciendas que declararon haber adoptado sistemas de producción de bajo carbono.
- 1ª empresa** de proteína bovina en Brasil comprometida con el Science Based Targets.

## 4

### RECURSOS NATURALES

- 100%** de las unidades operacionales poseen estaciones de tratamiento de agua (ETAs)
- 80%** de las ETAs fueron sometidas a auditorías internas en 2021.
- +90%** de la energía utilizada en las operaciones es adquirida en el mercado libre
- 58%** de las unidades en Brasil poseen prácticas de reutilización de agua.

## 5

### EFLUENTES Y RESIDUOS

- 100%** de las unidades en Brasil poseen estaciones de tratamiento de efluentes (ETEs).
- 16%** de las unidades en Brasil adoptaron la fertirrigación en sus rutinas de trabajo.
- R\$30 millones** en inversiones en la modernización de las ETEs y ETAs instaladas en nuestras unidades operacionales.

## 6

### RESPONSABILIDAD SOCIAL

- +2.000** haciendas bloqueadas fueron repuestas como proveedoras después de haber realizado adecuaciones socioambientales, número que representó el 26% de los proveedores activos en el período.
- 91 toneladas** de carnes donadas al Hospital de Amor, en Barretos (SP).





# PILARES ESTRATÉGICOS: AVANCES EN 2021

## 1 CONTROL DE ORIGEN

El 100% de nuestros proveedores directos e indirectos de proteína animal operaron de manera sustentable y libre de deforestación. Monitoreamos a todos nuestros proveedores directos y estamos trabajando para en 2025 tener el mismo alcance sobre los proveedores indirectos en la Amazonia, y en el Cerrado y otros biomas, para 2030.

Para alcanzar esta meta centramos nuestras actividades en la promoción de la **ganadería sustentable** a lo largo de nuestra cadena de suministro. Hay varias iniciativas en marcha con este perfil, todas ellas parte del **Programa Marfrig Verde+**. En 2021 cumplimos el primer año de implementación de esta estrategia, con resultados significativos en cada uno de los tres pilares que la sustentan.

Marfrig Verde+ es el resultado de una asociación con la IDH – Iniciativa para el Comercio Sustentable, institución público-privada holandesa.



01

02

03

04

05

06

07

## PROGRAMA MARFRIG VERDE+

Avances en 2021 en los tres pilares que lo sustentan:

### DESARROLLO DE MECANISMOS FINANCIEROS INNOVADORES

**US\$30 millones** en inversiones en la gestión de la cadena productiva ubicada en la Amazonia y en el Cerrado, con iniciativas para involucrar a los proveedores en los esfuerzos de conservación de bosques, intensificación del uso de pastos, recuperación de áreas degradadas y restauración de áreas deforestadas. Hemos establecido una serie de compromisos relacionados con los avances en estas prácticas hasta el 2030 para acceder a estos recursos, obtenidos del fondo holandés &Green Fund.

### ESTRUCTURACIÓN DE ASISTENCIA TÉCNICA Y TECNIFICACIÓN

**Programa Ternero Sustentable.** Oficializamos nuestra participación en el programa, destinando recursos para ampliar su alcance. El objetivo es contribuir a duplicar el número de participantes, que al final de 2021 era de 142 pequeños productores del Valle de Juruena (MT), región ubicada en el bioma amazónico. Para ello, **invertiremos 1,75 millones de euros hasta 2025**, cantidad que se destinará a acciones de apoyo técnico y ambiental para los pequeños productores, incluyendo orientación sobre buenas prácticas productivas, asistencia técnica para la mejora genética y de

pastos, apoyo para la legalización de tierras y cuidado del medio ambiente, además de buscar promover el acceso a líneas de financiamiento adecuadas. Paralelamente a nuestra inserción en el Programa, fruto de una alianza con la organización internacional Iniciativa para el Comercio Sostenible (IDH), en 2021 iniciamos la faena de ganado de las haciendas que lo integran. **Adquirimos 1.071 animales con total trazabilidad, desde la etapa de crianza**, en línea con los objetivos que perseguimos con el Programa Marfrig Verde+.

**Proyecto de Adecuación Ambiental.** Proyecto piloto para reincorporar a nuestra base de proveedores haciendas que fueron suspendidas por actuar fuera de los criterios ambientales que hemos adoptado. **Durante 2021, llevamos a cabo un diagnóstico ambiental y proyectos ejecutivos para la restauración de la vegetación de 25 propiedades de diferentes tamaños ubicadas en el Estado de Mato Grosso.** En esta etapa se mapeó, cuantificó y calificó la situación de las zonas afectadas, con el fin de buscar alternativas para superar estas problemáticas. Como resultado, en 2022 desarrollamos junto con los productores un plan de acción correctivo, enfocado en la restauración forestal de áreas dañadas, así como en capacitaciones y desarrollo sostenible.

**Marfrig Club.** Revisamos y actualizamos el Club Marfrig, un programa que busca involucrar a los proveedores en la mejora continua de sus prácticas productivas, en línea

con los índices de sustentabilidad global más relevantes. Ampliamos nuestro alcance, mejorando los lineamientos en temas como el cambio climático, la cuantificación de las emisiones de gases de efecto invernadero y los riesgos ambientales, como la escasez de agua. Estos cambios se realizaron para alinear la iniciativa con los lineamientos de Marfrig Verde+ y ayudar aún más a nuestros proveedores en el desarrollo de una producción sustentable. Marfrig Club fue creado en 2010, con el objetivo de apoyar a los ganaderos brasileños en su camino hacia la sustentabilidad. A través de esta iniciativa ofrecemos guías de buenas prácticas y soporte técnico y establecemos una rutina de evaluaciones periódicas de las prácticas productivas, que abarcan el bienestar animal y el cumplimiento de criterios sociales y ambientales, establecidos por los propios productores y por nuestros técnicos. El desempeño medido clasifica a los proveedores como principiantes, bronce, plata u oro, de acuerdo con su adhesión a los principios del Marfrig Club. **Actualmente, el 100% de los proveedores directos – alrededor de 8.000 – participan del programa y están incluidos en estas categorías. Y en 2021, el 33 % de los productores mejoraron las prácticas y pasaron a calificaciones más altas.**

**Relacionamiento con los ganaderos.** Lanzamos el Portal del Ganadero, un canal de comunicación exclusivo para nuestros socios productores en todo Brasil. A través de él, los ganaderos tienen acceso a información y contenidos

sobre venta de ganado, faena, manejo, sustentabilidad, bienestar animal y otros temas de interés para la actividad ganadera. Paralelamente al portal, comenzamos a promover webinars mensuales, reuniendo a especialistas para abordar temas relacionados con el día a día del productor y su negocio. A lo largo de 2021 se abordaron varios temas, con importantes impactos en la producción ganadera: 'Desafíos Ganaderos'; 'Producción por selección genética'; 'Importancia del agua en el control sanitario del hato'; 'Mejoramiento genético para potenciar la producción del ganado Nelore' y la 'Importancia del pesaje de los animales'. Tuvimos más de 2.300 visitas a este material, cuyo contenido permanece disponible para productores y público en general [aquí](#).

**Modelos de producción basados en tecnologías de bajo carbono** en la ganadería nos permiten ofrecer a los consumidores productos diferenciados. Este es el caso de los cortes comercializados bajo la marca Viva!. Los animales provienen de haciendas que adoptan técnicas de producción de Integración Agrícola Ganadera (ILP) e Integración Agrícola Ganadera Forestal (ILPF), sistemas que permiten neutralizar las emisiones de gas metano.



## MECANISMOS DE MONITOREO Y TRAZABILIDAD

Seguimos mejorando nuestras rutinas para identificar el origen de los animales. En 2021 ajustamos la metodología y ampliamos el alcance del seguimiento: además de verificar el origen del ganado a través del suministro directo, mejoramos los criterios y prácticas para que los productores nos brinden información sobre sus propios proveedores. Como resultado, ahora tenemos mayor claridad con respecto a los proveedores indirectos, que son el punto crítico de nuestra cadena de valor. Los ganaderos que no comparten con nosotros la información que les solicitamos son bloqueados de nuestra base de suministro, condición que se mantiene hasta que dichos datos estén disponibles y cumplan con nuestros compromisos.



Como resultado, registramos una alta tasa de identificación de proveedores indirectos en 2021, lo que nos acerca aún más a nuestra meta: rastrear el **100% de proveedores directos e indirectos en la Amazonia para 2025, objetivo que esperamos alcanzar en el Cerrado en 2030:**

- 🕒 **100%** de las propiedades de los proveedores directos son monitoreadas.
- 🕒 El **63,21%** de estos productores directos, con haciendas en el bioma Amazónico, rindieron cuentas de sus proveedores. Como resultado, ahora tenemos información de nuestros proveedores indirectos.
- 🕒 El **67,21%** de los productores directos ubicados en el Cerrado también nos enviaron información sobre sus respectivas cadenas de valor, dando visibilidad a nuestros proveedores indirectos.

Estos nuevos parámetros de monitoreo están fuertemente relacionados con los objetivos de Marfrig Verde+, que se centra en apoyar a los ganaderos para avanzar en la agenda de sustentabilidad y combatir la deforestación. A la ampliación del alcance del seguimiento y la trazabilidad se suman otras iniciativas, reforzando nuestro compromiso con la transparencia de la información y la mejora continua de los procesos:

**Mapa de Riesgo de Deforestación.** El 2021 fue el primer año en que utilizamos esta herramienta, que había sido completada a finales de 2020. Con ella, mejoramos aún más nuestras prácticas de compra responsable: ahora contamos con información que resulta del "cruce" de dos tipos de mapas: uno, que indica la presencia de vegetación autóctona, y el otro, con una fotografía de la producción ganadera. A partir de esto, podemos identificar las áreas más expuestas a riesgos socioambientales en los biomas de Amazonia y Cerrado. Al diferenciar a los proveedores ubicados en áreas críticas, podemos solicitarles información adicional y realizar evaluaciones más precisas. Es un proceso que asegura que nuestras operaciones estén en pleno cumplimiento de los compromisos que hemos asumido para promover la ganadería sustentable. Este mismo proceso se está extendiendo a los demás biomas que albergan granjas proveedoras. Ya tenemos mapas para los biomas Pantanal y Pampa y en 2022 estará completo el de la Mata Atlántica. Como resultado, tendremos una cobertura completa de todas las áreas de suministro de ganado en Brasil.



**Plataforma de trazabilidad basada en blockchain (Conecta).** Herramienta que también comenzamos a adoptar en 2021. Desarrollada a partir de la conjunción del monitoreo satelital con la tecnología blockchain, Conecta nos ayuda a verificar la presencia de deforestación y otros incumplimientos socioambientales en la cadena productiva. La plataforma cruza información sobre haciendas y rebaños, puesta a disposición por los proveedores a través de una aplicación, y datos públicos. Un diferencial es el hecho de que puede ser utilizado por nuestros proveedores directos, para que puedan monitorear sus respectivas cadenas de suministro, integrando nuestros esfuerzos para combatir las irregularidades practicadas por los proveedores indirectos. Además, los ganaderos pueden tener acceso a análisis socioambientales de sus operaciones y de sus proveedores. En 2021, Conecta se puso a disposición de más de 3.800 productores directos que operan en Mato Grosso y Rondônia.



**Protocolo Unificado "Boi na Linha".** 100% de aprobación en la auditoría piloto del Protocolo Unificado de Monitoreo de Proveedores de Ganado en la Amazonia "Res en línea" ("Boi na Linha"). Esta iniciativa tiene como objetivo verificar el cumplimiento por parte de los frigoríficos que operan en la Amazonia Legal de las medidas acordadas en los términos de ajuste de conducta (TAC) del Programa Carne Legal, creado en 2009 para que las empresas se comprometan con prácticas de producción responsable. En ese sentido, las empresas se han comprometido, por ejemplo, a adquirir ganado solo de áreas libres de deforestación, que no tengan conflicto agrario, que no se superpongan con tierras indígenas y unidades de conservación, y de productores que no utilicen mano de obra esclava. El Protocolo Unificado es una iniciativa del Ministerio Público de la Federación (MPF) y del Instituto de Gestión y Certificación Forestal y Agropecuaria (Imaflora), y viene siendo más utilizado cada año por diferentes empresas, lo que representa un avance en las acciones sectoriales, que también se contemplan en el programa Marfrig Verde+.

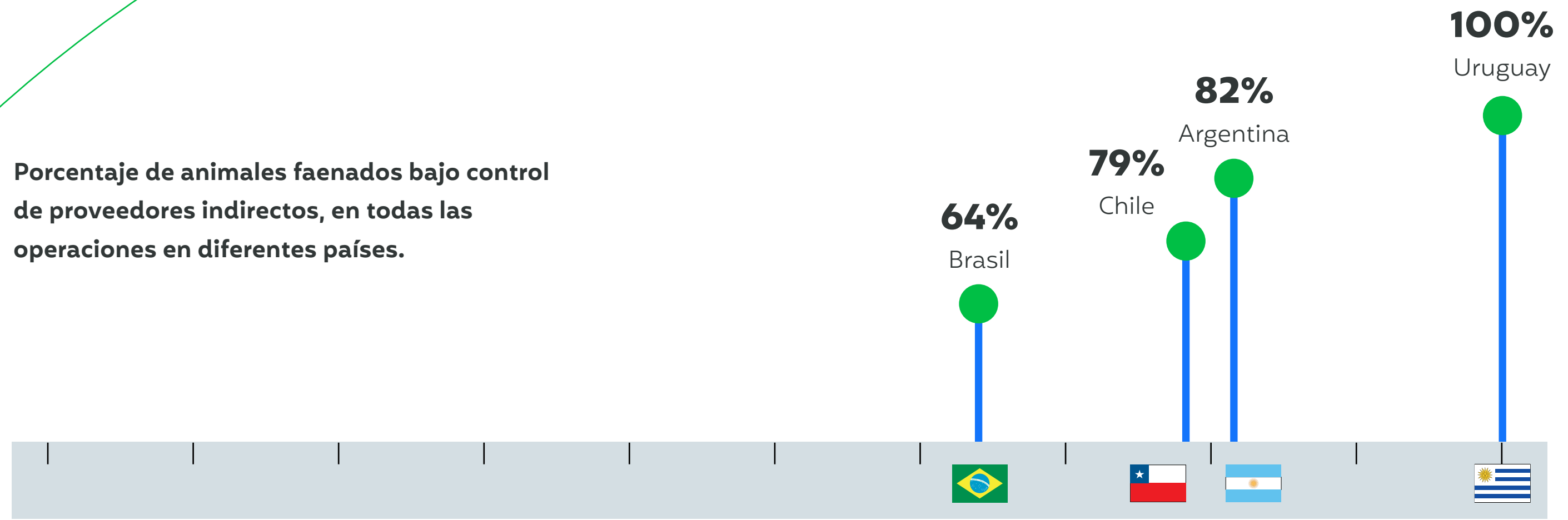
**VISIPEC.** Logramos que el 99.5% de nuestra cadena de suministro indirecta adhiriera a nuestros criterios de ganadería sustentable, principalmente aquellos relacionados con operaciones en áreas libres de deforestación, tierras indígenas y unidades de conservación. Esto es el resultado de un ejercicio inicial que realizamos en 2021 para verificar datos de productores con este perfil, a través de Visipec, una herramienta de monitoreo y seguimiento de la cadena ganadera. Continuaremos con este proyecto en 2022, integrándolo cada vez más con los otros controles que ya hemos adoptado para las decisiones de compra de ganado.

# INDICADORES DE GESTIÓN

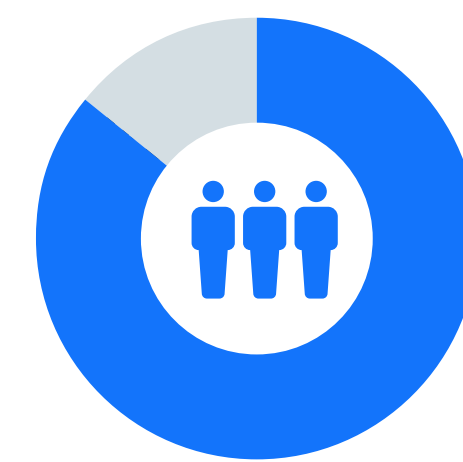
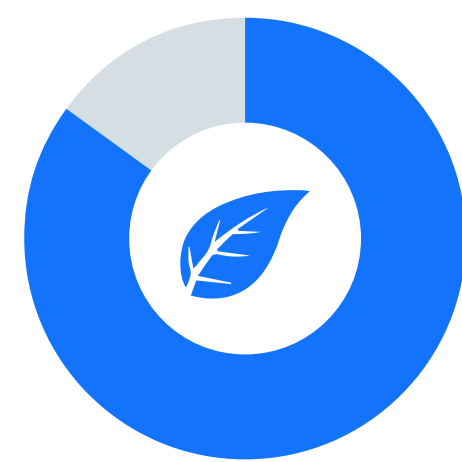
Paralelamente a las acciones que desarrollamos en el marco del Programa Marfrig Verde+, y teniendo en cuenta las particularidades de los sistemas, políticas y compromisos de las cadenas en los países donde operamos, establecimos indicadores de desempeño para nuestras operaciones. Estas métricas nos permiten verificar el desempeño de todas nuestras unidades productivas:



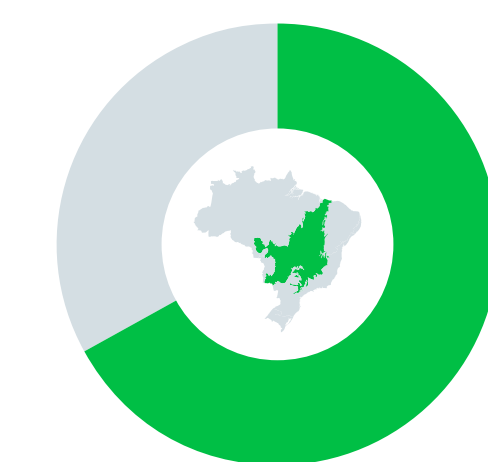
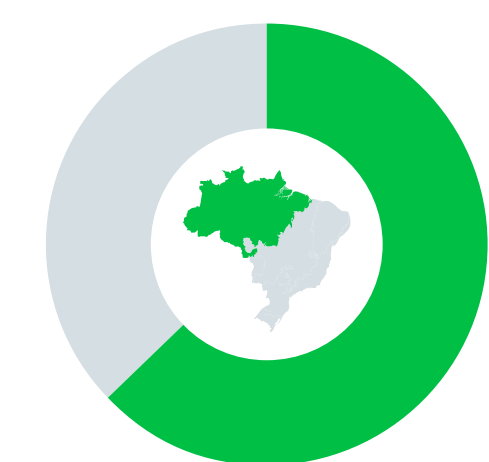
Porcentaje de animales faenados bajo control de proveedores indirectos, en todas las operaciones en diferentes países.



Porcentaje de cumplimiento de los pilares (Ambiental y Social) del Programa de Buenas Prácticas de Producción Pecuaria/Club Marfrig, en Brasil.



Porcentaje de fincas proveedoras directas con control de proveedores indirectos, en la Amazonia y Cerrado de Brasil.



Nuestras prácticas de control del origen del ganado contribuyen al cumplimiento de nueve ODS:

## 2 BIENESTAR ANIMAL

### Única empresa del sector en las américas en alcanzar el tier 2 del BBAW 2020, el mayor ranking global de gestión de bienestar animal

Estar en el Tier 2 significa tener buenas prácticas de bienestar animal, las que adoptamos en nuestras operaciones y las que fomentamos en nuestras cadenas de suministro, reconocidas por esta evaluación global, que es punto de referencia en este tema. El ranking publicado en 2021 nos sitúa dos posiciones por encima del alcanzado en la edición anterior, en 2019, cuando fuimos clasificados como Tier 4. Participamos en el BBAW (*Business Benchmark on Farm Animal Welfare*) desde 2012, año de la primera edición del estudio, y esta es la segunda vez que alcanzamos el Tier 2, que registramos también en 2015.

Hemos avanzado en los cuatro pilares de la metodología de evaluación BBAW 2021, que con cada edición se vuelve más exigente: Políticas de Gestión y Compromiso, Gobernanza y Gestión, Liderazgo e Innovación, así como Reporting e Impacto. Este desempeño refleja nuestra búsqueda constante para mejorar las prácticas de bienestar animal, que en 2021 incluyeron:

#### En nuestras operaciones:

**Nuestra política** de bienestar animal se aplica en todas nuestras operaciones globales. Además de este mayor alcance y alineamiento de directrices, revisamos estos documentos, incluyendo prácticas que deben ser adoptadas en el manejo de otras especies, no solo bovinas. Si bien el ganado vacuno es nuestra principal materia prima, también operamos en rubros que incluyen carne de cerdo y pollo, y vendemos pescado en nuestras propias tiendas, por lo que hemos ampliado el espectro utilizado.

**Todas nuestras actividades** frigoríficas (vacuno), independientemente del país, pasaron por una auditoría de bienestar animal en 2021, realizada por un tercero. Con esto, nos adelantamos en dos años a nuestra meta de tener el 100% de las actividades auditadas, que esperábamos alcanzar en 2023.

**Revisión de los procesos internos** adoptados en las operaciones globales, con miras a dar mayor agilidad al intercambio de información, lo que se reflejó en mejoras en nuestras prácticas de rendición de cuentas sobre bienestar animal.

#### En las cadenas de suministro:

**Agregamos**, en nuestra política de bienestar animal, algunos criterios que pasaron a ser obligatorios para todos los proveedores en los diferentes países donde tenemos operaciones. Un ejemplo de ello es el requisito de un certificado de bienestar animal de los mataderos que faenan y venden carne para nuestras operaciones.

**Ampliamos** el alcance de la Declaración sobre el Uso de Antimicrobianos, advirtiendo a los productores que no utilicen ningún tipo de antibiótico, especialmente aquellos con mayores riesgos, clasificados como HPCIA (Highest Priority Critically Important Antimicrobials).

**Estandarizamos** globalmente la información que se solicita a los proveedores sobre prácticas de bienestar animal. Como resultado, hemos mejorado nuestra comunicación con esta audiencia y los procesos que utilizamos para monitorearlos y gestionar este problema en las operaciones diarias.

## COMPROMISOS PÚBLICOS

Otro punto en el que avanzamos en 2021 tiene que ver con nuestros compromisos. Hasta entonces observados en Brasil, ahora son asumidos por todas nuestras operaciones globales:

### En la gestión:

Plazo establecido <sup>1</sup>	Meta
2024	Llevar a cabo una auditoría a cargo de terceros de la información pública de bienestar animal para toda la empresa.

### En la elaboración de productos de marca propia:

Plazo establecido	Meta
2023	100% de las actividades de faena de carne de vacuno realizadas de acuerdo con los estándares NAMI ( <i>North American Meat Institute</i> ).
2028	100% de los proveedores cumpliendo con los estándares NAMI.

# 100%

de las actividades de faena de carne de vacuno realizadas de acuerdo con los estándares NAMI (*North American Meat Institute*).

<sup>1</sup> En todos los años mencionados en esta y otras tablas de este capítulo, se considera como límite el mes de diciembre.

### En relación a los productos de marca propia elaborados con otras proteínas (huevos y/o carne de cerdo):

Plazo establecido	Meta
2025	Uso de huevos de gallinas criadas en sistemas sin jaulas.
2026	Adquirir carne de cerdo de sistemas de crianza con cerdas en gestación colectiva (permitiendo un máximo de 28 días en sistemas de gestación individuales).
2026	Compra de carne de cerdo de sistemas de cría de animales sin mutilaciones (mutilación de orejas).
2026	Adquirir carne de cerdo procedente de sistemas de cría de animales inmunocastrados, sin causar dolor ni sufrimiento al animal (práctica que sustituye a la castración quirúrgica).
2026	Restringir las compras de carne de cerdo a los sistemas de cría que no impliquen cortar los dientes de los animales. En casos extremos, cuando exista evidencia de comportamiento agresivo entre animales, por ejemplo, se admitirá la práctica.
2028	Uso de carne de cerdo procedente de sistemas de cría ambientalmente enriquecidos (materiales manipulados).

### En la comercialización de productos de otras marcas:

Plazo establecido	Meta
2028	Restringir la comercialización de productos que contengan huevo en su composición a aquellos que provengan de gallinas criadas en sistemas sin jaulas.

## NUESTRAS DIRECTRICES

Todas las mejoras en bienestar animal están en línea con la principal directriz de nuestras prácticas en este tema: garantizar a los animales, en la medida de lo posible, las cinco libertades determinadas por el *Farm Animal Welfare Council*, un consejo británico independiente que es una referencia mundial en este tema. También siguen las normas legales y reglamentarias de los mercados en los que estamos presentes y atienden los requerimientos de los clientes de los diferentes países donde operamos. Conozca nuestras prácticas, descritas en la Política Corporativa de Bienestar Animal, disponible [aquí](#).



## METAS Y KPIS EN BIENESTAR ANIMAL

Monitoreamos de cerca el desempeño de cada una de nuestras unidades productivas, con el fin de identificar la necesidad de posibles correcciones y seguir avanzando en el apego a las mejores prácticas. Con este fin, monitoreamos nuestro desempeño en bienestar animal en las operaciones diarias de América del Sur a través de cuatro indicadores clave (KPI). Los objetivos que nos propusimos en cada uno de ellos en 2021 fueron cumplidos. Una excepción ocurrió en el número total de capacitaciones por año por unidad. Si bien hemos superado significativamente el promedio de horas de capacitación por unidad, al consolidar los datos globales, no alcanzamos el mínimo requerido en nuestra operación en Chile, debido a las restricciones impuestas por la pandemia del Covid-19. Por la naturaleza de nuestras actividades en ese país, tenemos una operación estacional, que se concentra en los primeros meses del año, coincidiendo con el período más severo de aislamiento social.

Además de los resultados verificados en cada una de nuestras metas, destacamos otras marcas relevantes alcanzadas por nuestras operaciones globales en el período:

- 🕒 100% de los mataderos de Marfrig auditados dentro de los lineamientos del Protocolo NAM
- 🕒 US\$2,3 millones en inversiones en mejoras a las prácticas de bienestar animal

Plazo establecido	Meta	Desempeño en 2021
<b>A partir de 2020</b>	40 horas de capacitación al año, por unidad, como mínimo.	1.275 (64h por unidad de faena)
<b>A partir de 2021</b>	70% del ganado transportado en trayectos con una duración igual o inferior a ocho horas.	88%
<b>Para 2025</b>	100% de las unidades de faena (bovinos y ovinos) auditadas según las normas NAMI de bienestar animal.	94%
<b>Para 2025</b>	100% de las haciendas cumpliendo al menos un criterio de bienestar animal del Programa Marfrig Club.	99,5%

Nuestras prácticas de bienestar animal contribuyen al cumplimiento de seis ODS:

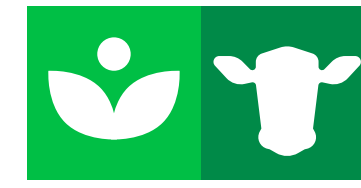
### 3 EMISIÓN DE GASES DE EFECTO INVERNADERO

1ª empresa de proteína animal de Brasil en comprometerse con los *Science Based Targets*.

SBT es una iniciativa internacional que resulta de la colaboración entre CDP, el Pacto Mundial de las Naciones Unidas, el World Resources Institute y el *World Wide Fund for Nature*. A través de él, damos transparencia a las medidas que hemos adoptado para contribuir a la consecución del objetivo propuesto por el Acuerdo de París: limitar el calentamiento global a 2°C. Fuimos más allá: en Marfrig, establecimos metas para ayudar a limitar el calentamiento global hasta 1,5 °C.

#### Ganadería de bajo carbono

Nuestra estrategia para minimizar el impacto de nuestras operaciones en el cambio climático es promover y fomentar la ganadería baja en carbono. Con las medidas adoptadas en las unidades productivas y en la cadena de suministro, hemos establecido metas significativas de reducción de las emisiones de gases de efecto invernadero al 2035:



#### Producción sustentable reflejada en productos

Nuestras prácticas de sustentabilidad nos permiten ofrecer productos diferenciados a los consumidores. Este es el caso de los cortes de carne vendidos bajo la marca Viva!, provenientes de ganado criado en sistemas de Integración Agrícola Pecuaria (ILP) e Integración Agrícola Pecuaria Forestal (ILPF).

La carne vendida con el sello Viva! combina la ganadería con áreas de bosques plantados. Bajo ese sistema de producción, investigado y desarrollado por la agencia brasileña de investigaciones agrícolas, Embrapa, las emisiones de gases de efecto invernadero de la ganadería son neutralizadas por la absorción por los árboles cultivados junto a los pastos, proporcionando, además de sombra y confort térmico para los animales, madera como fuente adicional de ingresos para el productor. Las haciendas que abastecen de materia prima para productos con el sello Viva! están ubicadas en Mato Grosso do Sul.

68%

de reducción en las emisiones directas de nuestras operaciones (Alcance 1) y de la energía que compramos (Alcance 2)

33%

de reducción en emisiones indirectas generadas a lo largo de nuestra cadena productiva (Alcance 3)

## En las operaciones



### Monitoreo

Realizamos un inventario anual de nuestras emisiones de gases de efecto invernadero. A partir de 2021 mejoramos esta práctica al someter esta información, por primera vez, a una auditoría externa realizada por una empresa independiente, un proceso que pasa a formar parte de nuestras rutinas. Los resultados de nuestro inventario de emisiones están disponibles en la plataforma CDP en el cuestionario de Cambio Climático [aquí](#).

## Nuestras prácticas para reducir las emisiones de GEI

### Indicadores de Gestión

Seguimos el desempeño de todas nuestras unidades operacionales con las siguientes métricas:

1. Porcentaje de cumplimiento del objetivo de reducción de emisiones de gases de efecto invernadero -GEI (Alcances 1+2)
2. Porcentaje de energía eléctrica comprobadamente renovable del total de energía eléctrica consumida
3. Porcentaje de cumplimiento de la meta de reducción de emisiones GEI (Alcance 3)
4. Porcentaje de reducción de emisiones de metano por la faena de animales provenientes de sistemas de baja emisión de GEI
5. Reducción de las emisiones de metano en las estaciones de tratamiento de efluentes (ETEs)

## En la cadena productiva

### Gestión de procesos

Compromiso de los proveedores en prácticas de producción bajas en carbono. En 2021, más de 120.000 animales procedieron de haciendas que declararon adoptar sistemas con este perfil. Hemos difundido estos lineamientos a través de los protocolos Marfrig Club, un programa de prácticas sustentables a ser observadas por los ganaderos. Algunos ejemplos de las recomendaciones incluidas en el mismo:

Ofrecer a los animales alimentos provenientes de áreas y pastos adecuadamente manejados, que permitan la fijación de carbono en el suelo.

Cría de animales a través de sistemas de bajas emisiones, que incluye la precocidad, lo que permite tener los animales listos en un período más corto, reduciendo así las emisiones de metano.

Inversiones en la mejora de la calidad genética, entre otras recomendaciones.

Nuestras prácticas en la gestión de las emisiones de gases de efecto invernadero contribuyen al cumplimiento de un ODS:

# 4 RECURSOS NATURALES

Por segundo año consecutivo logramos un grado A en seguridad hídrica dentro de CDP, un hito sin precedentes logrado por una empresa en el sector de la proteína de vacuno a nivel mundial.

Este puntaje, otorgado anualmente por CDP, es un reconocimiento a las buenas prácticas que hemos adoptado para el consumo responsable del agua y para instituir procesos en nuestras operaciones y en la cadena de valor encaminados a minimizar el riesgo de escasez en el suministro de este insumo debido al cambio climático. CDP es una plataforma global que recopila datos sobre el desempeño ambiental de las empresas, reportados por ellas mismas, y tiene como objetivo dar transparencia a dicha información, contribuyendo a la toma de decisiones de los inversionistas y la formulación de políticas públicas. La herramienta también está disponible para que las

<sup>1</sup>Unidades localizadas en América del Sur.

empresas soliciten información a los integrantes de su cadena de valor sobre las prácticas de sustentabilidad adoptadas en sus respectivas operaciones.

Qué nos destaca en la gestión del consumo de agua entre las empresas del sector:

- 100% de nuestras unidades operacionales<sup>1</sup> poseen Estaciones de Tratamiento de Agua (ETAs). En 2021, instituímos auditorías internas en estas instalaciones para fortalecer aún más el control de calidad de los insumos utilizados en las rutinas de trabajo. En el período, el 80% de las ETAs comenzaron a ser sometidas a este proceso.
- 100% de nuestras plantas en los diferentes países en que estamos presentes realizaron mediciones del volumen de agua captada.
- Compromiso de alcanzar un 20% de reducción en el volumen de agua consumida para la producción de una tonelada de productos, meta que nos comprometemos a lograr en 2035, en base al desempeño observado en 2020.
- Indicadores de gestión. Las iniciativas y acciones adoptadas para el gerenciamiento de consumo de agua son acompañadas por tres indicadores:

1. Volumen de agua captada por unidad de producción (m<sup>3</sup>/ton de productos)
2. Volumen de agua captada por unidad de producción (m<sup>3</sup>/cabeza)
3. Porcentaje de agua reutilizada

Reutilización de agua. como productores de alimentos tenemos restricciones en el consumo de agua: no podemos reutilizarla en procesos industriales. Así, hemos estado buscando oportunidades para adoptar la práctica de la reutilización en actividades que no requieren que el insumo sea potable, como el retrolavado de los filtros de las plantas de tratamiento de agua (ETA), limpieza de las áreas externas de los mataderos, como patios y vías, y limpieza de equipos de ETes.

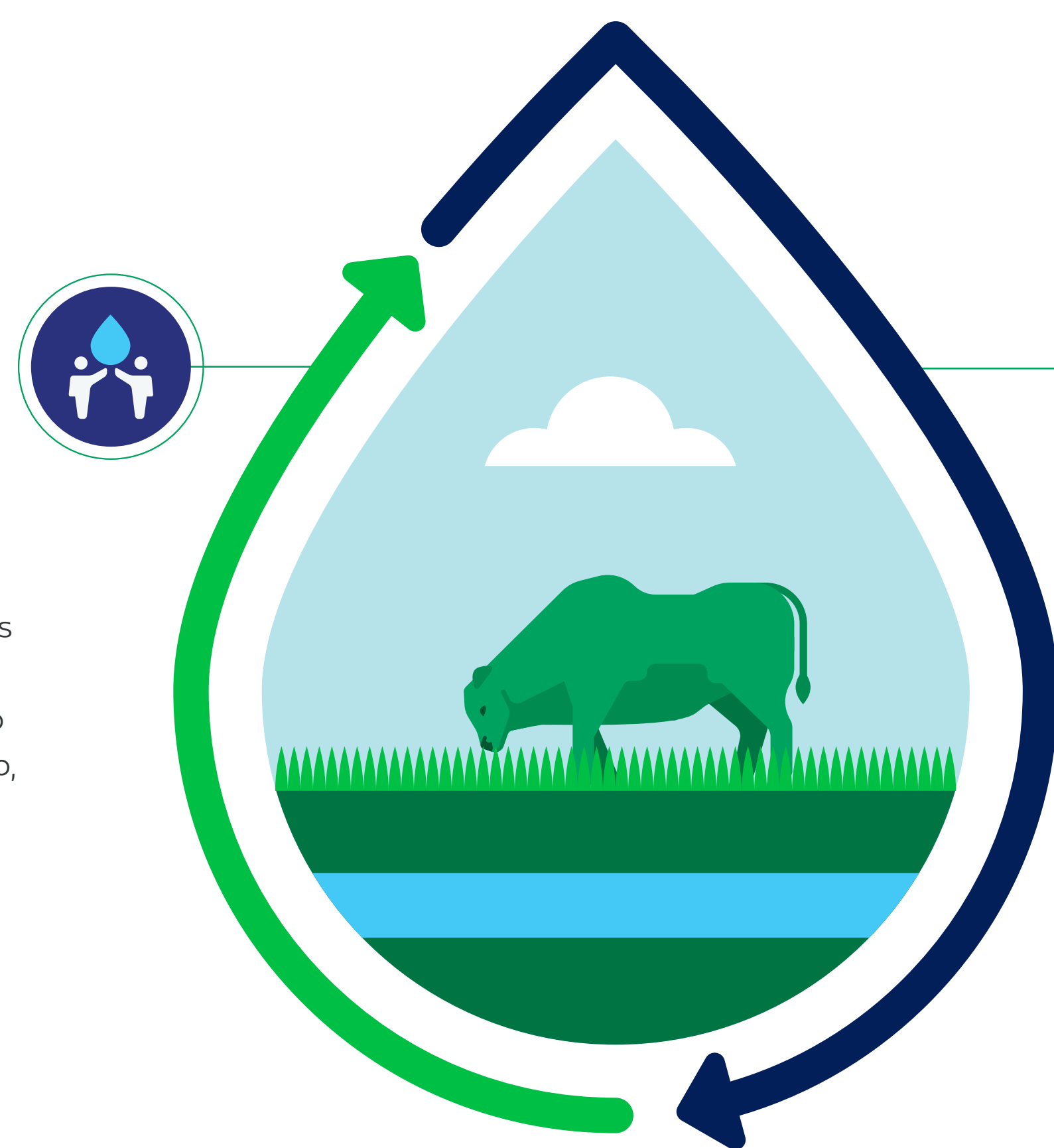
58% de las unidades en Brasil poseen prácticas de reutilización de agua.

8% de las unidades están desarrollando procesos para la reutilización de agua.

# CÓMO ADMINISTRAMOS EL CONSUMO DE AGUA

## En la cadena de valor:

**Compromiso con las buenas prácticas.** Brindamos orientación sobre la gestión del agua a nuestros proveedores a través de la Guía de Prácticas Sustentables de Marfrig Club. En esta guía, los productores encuentran pautas para reducir el uso de agua en la cría de animales y sobre el uso del insumo en la alimentación del ganado, entre otros puntos.



## En nuestras operaciones:

**Medición y monitoreo.** Rutinas realizadas de acuerdo con los requerimientos de las agencias ambientales de los países en los que operamos.

**Tratamiento.** Estaciones de Tratamiento de Agua (ETAs) en todas nuestras unidades, adaptadas a la respectiva fuente de captación -subterránea o superficial, por ejemplo-, que permite que el insumo, luego del tratamiento, cumpla con los estándares de potabilidad exigidos por la legislación de los países en los que operamos.

**Gestión de riesgos hídricos.** Procesos para identificar la calidad y cantidad de agua disponible en las localidades donde operamos, realizados con herramientas específicas y análisis de la situación hídrica en las respectivas áreas.

**Eficiencia hídrica.** Uso en las operaciones de equipos para reducir el consumo de agua; capacitación de equipos para difundir el uso consciente del recurso.

**Metas.** Todas las unidades trabajan con metas de reducción de consumo establecidas de acuerdo con el respectivo volumen de producción.

Nuestras prácticas en la gestión del agua contribuyen al cumplimiento de dos ODS:

## ENERGÍA

+90% de la energía que utilizamos en nuestras operaciones son adquiridas en el mercado libre<sup>1</sup>

Migrar el suministro de energía al mercado libre ha sido un esfuerzo constante para nosotros. En 2021 logramos llevar todas las operaciones brasileñas a este tipo de contrato, en el que somos libres de elegir proveedores y, en consecuencia, seleccionar aquellos que utilizan fuentes limpias, como pequeñas centrales hidroeléctricas, solares y eólicas, entre otras. Esta medida también ayuda a gestionar los riesgos de variación de precios, ya que nos garantiza la compra del insumo a valores previamente establecidos.

La búsqueda de **fuentes de energía más sustentables**, que sustituyan a las tradicionales, es una prioridad para nosotros. En Uruguay, por ejemplo, tenemos un parque eólico que genera energía suficiente para cubrir, en promedio, el 30% de la demanda en la planta de Tacuarembó. En Estados Unidos hemos utilizado biometano como combustible para operar calderas. Este gas, que procede de la depuración del biogás producido a partir de residuos orgánicos, como los desechos ganaderos, también ayuda a reducir las emisiones de Alcance 1, ya que el metano tiene un efecto invernadero 28 veces más potente que el dióxido de carbono. De esta forma, nuestras operaciones han ganado de forma doble en este proceso.

<sup>1</sup> Datos referentes a las operaciones en Brasil

Las medidas que adoptamos para administrar el consumo de energía también incluyen:

- ⦿ **Racionalización del consumo**, difundiendo entre nuestros empleados buenas prácticas a través de acciones de formación y comunicación continua.
- ⦿ **Adopción de equipos de eficiencia energética** en nuestras operaciones.
- ⦿ **Indicadores** para monitorear continuamente el consumo de energía, lo que nos permite buscar mejoras en las unidades de producción. Usamos dos métricas:
  - ⦿ KWh por tonelada de producto
  - ⦿ KWh por cabeza de ganado faenado

Por medio de nuestras prácticas y de las medidas adoptadas en la gestión del consumo de energía, contribuimos al cumplimiento de cuatro ODS:

### Otros avances en la gestión de energía

En 2021 comenzamos a publicar nuestras metas de uso de energías renovables en el CDP (ciclo 2020). Con esto, reforzamos nuestro compromiso de buscar fuentes de insumos limpias y, al mismo tiempo, reducir el consumo de energía en nuestras operaciones.

Comenzaremos a adquirir certificados de energía renovable para compensar las emisiones de carbono de nuestras operaciones. En 2021 estructuramos un plan de acción en este sentido, el cual comenzará a implementarse en 2022.

## 5 EFLUENTES Y RESIDUOS

### Efluentes

El uso responsable del agua en nuestras operaciones también incluye el cuidado de los manantiales. Por ello, hemos buscado cada año mejorar nuestras prácticas en relación con la disposición de efluentes, a fin de minimizar el impacto de nuestras operaciones en el medio ambiente.

En este sentido, existe una práctica que se utiliza cada vez más en nuestras operaciones: la **fertirrigación**. En lugar de desechar el agua después de usarla en nuestros procesos productivos, utilizamos el efluente para regar áreas productivas en haciendas cercanas a nuestras plantas. Al capturar materia orgánica y nutrientes a lo largo del proceso industrial, esta práctica ofrece a las plantaciones una mejora en el suelo y del cultivo, reduciendo incluso la fertilización con fertilizantes convencionales.

El 16% de nuestras unidades en Brasil ya adoptaron la fertirrigación en sus rutinas de trabajo. Otro 16% se encuentra en la etapa final de instalación del proceso y un 16% completó estudios ambientales en el período, concluyendo los proyectos técnicos.

Rutinas como estas se suman a otras, también adoptadas en nuestras operaciones con el objetivo de garantizar la correcta disposición de los efluentes.:

**100%** de las unidades cuentan con Estaciones de Tratamiento de Efluentes (ETEs), lo que les otorga autonomía para recibir y tratar los efluentes generados en las distintas etapas productivas das unidades.

**R\$30 millones** en inversiones en la modernización de las ETEs y ETAs instaladas en nuestras unidades operacionales, en Brasil. Con el uso de sistemas biológicos y tecnologías de separación hemos avanzado en procesos eficientes de tratamiento de efluentes.



### Gestión de desempeño

Nuestras prácticas para el tratamiento de efluentes y residuos están acompañadas de indicadores que nos permiten observar el desempeño de las unidades en estas áreas y buscar mejoras. Usamos las siguientes métricas:

1. Índice de Calidad del Tratamiento de Efluentes (IQTE)
2. Cantidad de residuos no peligrosos generados por cada animal faenado
3. Cantidad de residuos no peligrosos generados por tonelada de productos procesados



## Residuos Sólidos

Hemos adoptado varias prácticas para asegurar que los residuos sólidos generados en nuestras operaciones sean dispuestos adecuadamente. Todos los procesos incorporados, en ese sentido, observan las exigencias de las localidades donde están instaladas nuestras plantas y siguen las directrices establecidas por la Política Nacional de Residuos Sólidos (PNRS). Este documento tiene como objetivo, entre otras cosas, difundir la responsabilidad compartida para la correcta disposición de los materiales, fomentando también la reutilización y el reciclaje. Un ejemplo de práctica prevista en este reglamento es la compensación ambiental de los residuos derivados de los envases post-consumo. En Brasil, tenemos la práctica de adquirir certificados de reciclaje, documentos emitidos por empresas especializadas que facilitan la negociación y venta de materiales reciclables a las cooperativas, con el fin de contribuir a la logística inversa. Otras prácticas adoptadas en nuestras operaciones de manejo de residuos sólidos son:

## SISTEMA DE GESTIÓN AMBIENTAL

Todas las unidades operan bajo nuestro Sistema de Gestión Ambiental que, entre otras prácticas, prevé el almacenamiento, transporte y disposición de materiales, incluidos los conocidos como peligrosos, como sustancias químicas, por ejemplo.



## Cadena de valor

Las buenas prácticas para minimizar el impacto de los efluentes y residuos sólidos en el medio ambiente no se limitan a nuestras operaciones. Comprometemos a nuestros proveedores a adoptar rutinas con ese objetivo a través de la Guía de Prácticas Sustentables del Marfrig Club. En esa guía ofrecemos orientaciones sobre tratamiento de efluentes, protección de manantiales y precauciones a tomar para evitar la contaminación por aguas residuales generadas en las haciendas, entre otros. Puedes verlo [aquí](#).

Nuestras prácticas en la gestión de efluentes y residuos sólidos contribuyen al cumplimiento de dos ODS:

## 6 RESPONSABILIDAD SOCIAL

Actuar de manera socialmente responsable es un principio que impregna nuestro enfoque en la promoción de una **ganadería sustentable**. Preservar y cuidar la biodiversidad en Brasil, especialmente en los biomas de la Amazonia y el Cerrado, implica promover la inclusión socioeconómica de los productores, reintegrando a los ganaderos bloqueados después de los ajustes previstos, para que vuelvan a cumplir con nuestros criterios de sustentabilidad.

Se reincorporaron **+2.000** haciendas en 2021, con base en acciones previstas en Marfrig Verde+, lo que contribuyó a que estos proveedores volvieran a operar de acuerdo con nuestros compromisos socioambientales. Este número representa el 26% de los proveedores activos en el período.

La inclusión de proveedores – aspecto que integra el trípode en el que se apoya Marfrig Verde+, junto a la producción y la conservación – es una medida de altísimo impacto positivo, que no se restringe a la preservación del medio ambiente. Al bloquear a los proveedores por irregularidades en sus operaciones, provocamos una disminución en los ingresos de la propiedad, lo que no solo se traduce en la degradación de las prácticas productivas, sino en el despido de empleados y la caída de los ingresos de las familias y, en consecuencia, de las economías locales.

Otro factor que impregna nuestro trabajo es el **respeto a los Derechos Humanos**. Repudiamos el uso de mano de obra infantil y esclava y propagamos este mismo comportamiento a nuestra cadena de valor al exigirlo a nuestros proveedores al momento de la contratación y para el mantenimiento de relaciones comerciales.

Somos conscientes de los impactos sociales que tienen nuestras operaciones. Así, en paralelo a estos trabajos en nuestra cadena de suministro, buscamos contribuir de manera efectiva al bienestar y crecimiento socioeconómico de las localidades donde estamos presentes. Desarrollamos varios programas en los diferentes países en los que operamos, como el Instituto Marfrig y la alianza con el Hospital de Amor, en Brasil, además de campañas y donaciones realizadas en otros países.

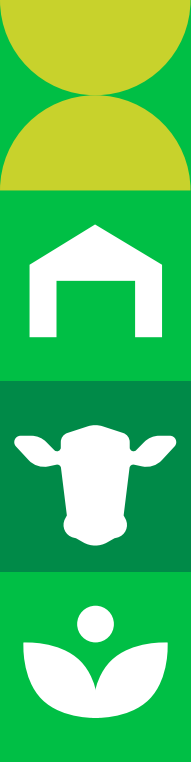
### Instituto Marfrig Hacer y Ser Feliz

Para contribuir con las comunidades en las que estamos presentes, desde 2011 la empresa mantiene el Instituto Marfrig Hacer y Ser Feliz. Con instalaciones en tres de los municipios donde están ubicadas las unidades -- Promissão (SP), Bataguassu (MS) y Chupinguaia (RO) –, la entidad sin fines de lucro desarrolla acciones dirigidas a alrededor de 150 niños en situación de

vulnerabilidad social, con edades entre 6 y 11 años, matriculados en escuelas públicas. Las actividades se realizan fuera del horario escolar, de lunes a viernes, abarcando apoyo estudiantil e informático, además de clases de manualidades y enseñanzas bíblicas. En 2021, como consecuencia de la pandemia de la Covid-19 y en cumplimiento de las normas de salud y preservación de la vida, se suspendieron las actividades del Instituto Marfrig Hacer y Ser Feliz.

### Hospital de Amor

Desde 2017 mantenemos una sociedad con el Hospital de Amor, centro de excelencia en Oncología ubicado en Barretos (SP). Aportamos la carne necesaria para cubrir el consumo diario del hospital, que atiende a unas 16.000 personas al mes. Para aumentar aún más el impacto, creamos el programa Agro Contra el Cáncer, para que los ganaderos también puedan contribuir al funcionamiento del hospital. Por cada animal faenado, nuestros proveedores pueden donar R\$1,00, recursos que son donados para el mantenimiento de los tratamientos y la prevención y diagnóstico precoz del cáncer, ofrecidos por la entidad al público de forma gratuita por el Sistema Único de Salud (SUS). En 2021 se donaron a la Institución 91 toneladas de carne de la marca Montana.



# PERSPECTIVAS

Nuestra ruta hacia la sustentabilidad continúa. Guiados principalmente por los compromisos que asumimos en el Programa Marfrig Verde+, tenemos metas claras a cumplir en el corto y mediano plazo para promover una ganadería sustentable, que concilie producción y baja emisión de carbono. Para 2025, nuestra cadena de suministro de la Amazonia será sostenible y libre de deforestación. Estamos trabajando para lograr el mismo resultado en el Cerrado y otros biomas para 2030. Hemos avanzado rápidamente en esta dirección, lo que refleja las acciones exitosas que hemos desarrollado, en asociación con organizaciones de la sociedad civil y otros actores privados, en favor de los ganaderos.

Como presentamos en este documento, hemos evolucionado en la mejora de la gestión de buenas prácticas de sustentabilidad en nuestras operaciones -independientemente de que estén ubicadas en Estados Unidos, Brasil, Argentina, Chile o Uruguay-, con políticas, criterios y metas, en línea con los requisitos de cada uno de estos países y los mercados que servimos. Formalizamos compromisos públicos para reducir las emisiones de gases de efecto invernadero de nuestras instalaciones, para racionalizar el consumo de agua y energía, seguir evolucionando en las prácticas de bienestar animal y mejorar los procesos de disposición de efluentes y residuos sólidos.

Estamos madurando nuestras rutinas y los indicadores de gestión nos ayudan en ese sentido. A través de ellos, estamos midiendo y monitoreando el desempeño de nuestras operaciones y promoviendo ajustes y mejoras, cuando son necesario. Estos procesos también nos permiten mejorar la transparencia y responsabilidad de nuestro desempeño en temas ESG (ambientales, sociales y de gobierno corporativo).

Los desafíos con los que estamos comprometidos no son baladíes y para superarlos contamos con el apoyo y la alianza de productores y organizaciones de la sociedad civil, así como de gobiernos y otros actores privados, como instituciones financieras. Es un placer para nosotros estar cerca de estas audiencias en la búsqueda de soluciones definitivas a los temas identificados como críticos para lograr los objetivos trazados. Los resultados ya son consistentes, y si existen es también por el compromiso y la confianza en nuestras estrategias por parte de nuestros más de 30.000 colaboradores distribuidos en diferentes países, aún en el contexto actual de pandemia que atravesamos. Tenemos muy claro el camino que debemos seguir y lo seguiremos, con la esperanza de que, pronto, el coronavirus sea noticia del pasado.



01

02

03

04

05

06

07



01

02

03

04

05

06

07

# INFORMACIONES CORPORATIVAS

## **MARFRIG GLOBAL FOODS S.A.**

Avenida das Nações Unidas, 14.401 Edifício Jequitibá  
Chácara Santo Antonio – CEP 04730-090 – São Paulo – SP  
Tel: + 55 11 3792-8600

## **CRÉDITOS**

### **COORDINACIÓN**

Dirección de Sustentabilidad  
(55 11) 3792-8600  
sustentabilidade@marfrig.com.br

### **PRODUCCIÓN EDITORIAL Y GRÁFICA**

Aiurú ESG  
**Texto:** Soraia Duarte  
**Diagramación e infografía:** Multi Design

