

INFORME DE AVANCES EN SUSTENTABILIDAD 2020

Estimado(a) lector(a):


Bienvenido a nuestro Informe de Avances en Sustentabilidad, un reporte que publicamos anualmente para presentarles los progresos observados en las prácticas de sustentabilidad adoptadas en nuestras operaciones.

Esta publicación es una especie de adelanto de parte del contenido que contendrá nuestro Reporte Anual de Sustentabilidad que publicaremos en abril. Mientras lo elaboramos, creemos que tiene sentido ofrecerles un adelanto de los resultados y desafíos que enfrentamos durante 2020 en nuestra estrategia de sustentabilidad. Tenemos el compromiso de rendir cuentas a nuestros grupos de interés con frecuencia, de manera oportuna y transparente. La adopción de un informe como este, por lo tanto, solo refuerza este principio.

En caso de que requiera más información sobre algunos de los temas aquí presentados o que tenga comentarios o sugerencias, no dude en contactarnos a través del correo **sustentabilidad@marfrig.com.br** o del teléfono +(5511) 4593-7400.

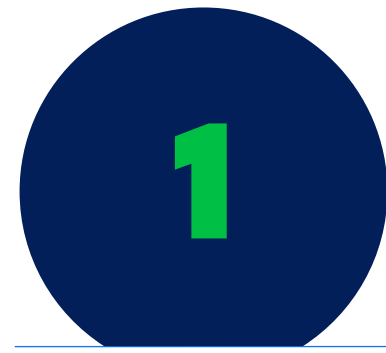
Esperamos que disfrute la lectura.



Este documento es interactivo. Haga clic en el índice y en el menú  superior de las páginas para navegar por el Informe, y en los enlaces, a lo largo del texto, para obtener más información sobre los temas tratados.

SUMÁRIO

1. Mensaje de la Administración
2. Nuestro recorrido en la sustentabilidad
3. Nuestro compromiso con la sustentabilidad
4. Plataforma de Sustentabilidad: Avances en 2020
 - Control de origen
 - Bienestar animal
 - Emisión de gases de efecto invernadero
 - Recursos naturales
 - Efluentes y residuos
 - Responsabilidad social
5. Perspectivas



Mensaje de la Administración

Marcos Molina

Presidente del Consejo de Administración

La pandemia del nuevo coronavirus y los retos que este contexto nos ha impuesto a todos ha hecho de 2020 un año histórico. Al dedicarnos a una actividad esencial, como es la producción de alimentos, necesitamos revisar y conciliar el orden de nuestras prioridades y decisiones, con el fin de reforzar el cuidado de la salud y la seguridad de nuestros empleados y preservar la continuidad de nuestro negocio. Si bien hemos revisado y cambiado el curso de algunas pautas, nuestra planificación de acciones relacionadas con la sustentabilidad no se ha visto influenciada ni impactada. Por el contrario, registró importantes logros y avances.

Durante 2020 el tema de la sustentabilidad cobró aún más fuerza, especialmente los asuntos relacionados con el medio ambiente, motivado en gran medida por la incertidumbre creada por la pandemia. La sociedad en general, y los inversionistas en particular, empezaron a valorar a las empresas que destacan por las buenas prácticas de sustentabilidad que adoptan. Esto nos trae nuevos retos a todos, los cuales estábamos preparados para responder con la agilidad necesaria.

A lo largo de nuestra historia, siempre nos hemos destacado por ser pioneros en muchas acciones relacionadas con este tema. Fuimos, por ejemplo, la primera empresa del sector en estructurar un modelo de georreferenciación y geomonitoreo vía satélite de nuestra cadena de suministro.

En 2020 reforzamos esta vocación. Fuimos nuevamente la primera empresa del sector en asumir un compromiso público para combatir la práctica de la deforestación en toda nuestra cadena de valor. Con productores y organizaciones de la sociedad civil como aliados, establecemos objetivos y metas claros para que, para el 2030, todos nuestros proveedores, directos e indirectos, que operan en los biomas de Amazonas y Cerrado operen de manera regular preservando los bosques y la biodiversidad.

Paralelamente, hemos mejorado la forma en que gestionamos las prácticas de sostenibilidad que hemos adoptado. Las iniciativas se estructuran en seis pilares, enfocados en los puntos más críticos y estratégicos para nosotros: control de origen, control de emisiones de carbono, bienestar animal, uso eficiente de los recursos naturales (agua y energía), gestión de efluentes y responsabilidad social. Estos temas fueron agrupados en un área dedicada exclusivamente al tema de la sustentabilidad, que adoptó un modelo de gestión mediante el cual es posible monitorear las variables de desempeño de las mejores prácticas de manera estructurada, definiendo su alcance, los resultados esperados y los indicadores de desempeño (Key Performance Indicador - KPI). Con base en esta evaluación, es posible delinear estrategias concretas de acción.

Queremos destacar cómo estas acciones nos han permitido ofrecer productos diferenciados a nuestros clientes y

consumidores. En alianza con Embrapa, por ejemplo, lanzamos la marca Viva Carne Carbono Neutro (CCN), que proviene de modelos de producción más sustentables, en los que los animales se crían en sistemas ganaderos-forestales, que permiten neutralizar las emisiones de metano.

En este reporte reunimos los avances y resultados que alcanzamos en 2020 con las buenas prácticas de sustentabilidad adoptadas en nuestras operaciones, iniciativas que nos permitieron lograr importantes reconocimientos. Uno de ellos es el reconocimiento como la empresa de proteínas bovinas mejor posicionada en el ranking Collier FAIRR Protein Producer Index, evaluación realizada en base a criterios ambientales, sociales y de gobierno corporativo por inversionistas internacionales. También ingresamos al índice B3 - Brasil, Bolsa, Balcão Corporate Sustainability Index (ISE). Ver nuestras acciones formar parte de este indicador, que aglutina las acciones de las empresas comprometidas con prácticas diferenciadas en la materia, es un gran orgullo para nosotros. Además de estos logros, hay muchos otros que describiremos en las siguientes páginas.

A pesar de las tristes noticias que marcaron los días de todos nosotros en 2020, podemos informar con gran satisfacción sobre los avances positivos alcanzados. Sabemos que aún quedan muchos retos, pero continuaremos por este camino, mejorando aún más nuestras prácticas de sustentabilidad.

2

Nuestro recorrido en la sustentabilidad

Logros y destacados en 2020

Marfrig Verde+

Programa pionero en el sector para combatir la deforestación en los biomas del Amazonas y el Cerrado. Con esta iniciativa buscamos asegurar que el 100% de nuestra cadena de producción sea sostenible y libre de deforestación para el 2030.

Mejor empresa de proteínas bovinas de FAIRR

Fuimos la empresa de proteínas bovinas mejor posicionada en el ranking Collier FAIRR Protein Producer Index, alcanzando el cuarto lugar, seis puestos por encima del logrado en 2019. FAIRR es una iniciativa que reúne a inversionistas de todo el mundo y que analiza, en base a criterios ambientales, sociales y de gobernanza, el desempeño de empresas de diferentes países que se dedican a la producción de proteínas.

Índice de Sustentabilidad Empresarial (ISE)

Pasamos a formar parte del 16to portafolio del Índice de Sostenibilidad Corporativa (ISE) de B3 - Brasil, Bolsa, Balcão. El indicador es un referente de buenas prácticas de sustentabilidad, ya que aglutina acciones de empresas que adoptan prácticas diferenciadas en este ámbito.

Índice Carbono Eficiente

Pasamos a formar parte del Índice Carbono Eficiente (ICO2) de la B3, cuyo portafolio está integrado por acciones de empresas que adoptan medidas eficientes para minimizar las emisiones de gases de efecto invernadero provenientes de sus operaciones.

CDP A-List

Nuestra gestión del uso de los recursos hídricos recibió la calificación A de la CDP, una organización mundial sin fines de lucro que alienta a las empresas y los gobiernos a reducir sus emisiones de gases de efecto invernadero, salvaguardar los recursos hídricos y proteger los bosques. Menos de 10 empresas en América Latina han logrado esta calificación. En 2020, también avanzamos en las puntuaciones de las categorías CDP relacionadas con el Cambio Climático, de C a A-; y con Bosques (productos ganaderos), de B a A-.





Carne Carbono Neutra

En asociación con Embrapa lanzamos la marca Viva Carne Carbono Neutro (CCN), proveniente de animales insertados en sistemas de producción ganadera-forestal que neutraliza sus emisiones de metano.

Science Based Targets

Somos la primera empresa de proteínas animales de Brasil y la primera de carne bovina de América Latina en comprometerse con los Science Based Targets, iniciativa enfocada en reducir las emisiones de gases de efecto invernadero para limitar el calentamiento global a 2°C, en línea con las metas del Acuerdo de París.

Combate a la deforestación

Firmamos el compromiso público articulado por CEBDS (Centro Empresarial Brasileño para el Desarrollo Sustentable), que tiene como objetivo colaborar con el Consejo Amazónico y combatir la deforestación ilegal.

1º CPR Verde de Brasil

En alianza con Banco Santander, estructuramos el primer CPR (Green Agricultural Product Bill) en Brasil, una línea de crédito destinada a promover la ganadería sostenible. Los fondos se liberan de acuerdo con criterios como trazabilidad, inclusión, deforestación cero y transparencia, asumidos en el Programa Marfrig Verde+.

Mitigación de riesgos de proveedores indirectos

Lanzamos el Mapa de Mitigación de Riesgos para Proveedores Indirectos, iniciativa sin precedentes en el sector. Con este mapa comenzamos a tener un control preciso de las áreas de cría y recría de ganado en Brasil desde la perspectiva del riesgo socioambiental.

Pacto Global

Nos sumamos al grupo de signatarios del Pacto Mundial de Naciones Unidas (ONU), una iniciativa que tiene como objetivo incentivar a las empresas a adoptar políticas de responsabilidad social corporativa y sustentabilidad.

Habilitación para la producción de carne orgánica bajo el protocolo de la USDA

Nuestra unidad de Bataguassu (MS) fue habilitada para producir carne orgánica de acuerdo con el protocolo del Departamento de Agricultura de Estados Unidos (USDA, por sus siglas en inglés), quedando apta para la exportación de este producto a ese país.

Publicación del Informe de Auditoría del Compromiso Público de la Amazonía

Fuimos la única empresa del sector en publicar este documento en 2020, que incluye el resultado de una auditoría independiente realizada para verificar y asegurar que los procesos de compra que utilizamos cumplen con los criterios determinados en dicho compromiso público, como no comprar ganado de áreas deforestadas, tierras indígenas, unidades de conservación o embargadas por IBAMA (Instituto Brasileño de Medio Ambiente y Recursos Naturales Renovables), y propiedades que utilizan mano de obra infantil y esclava. Puede acceder al informe [aquí](#).

3

Nuestro compromiso con la sustentabilidad



Somos conscientes de los impactos ambientales y sociales que produce la actividad ganadera. Por esta razón, las buenas prácticas de sustentabilidad no solo están presentes en nuestras rutinas operativas. Este tema es uno de los pilares de nuestra estrategia empresarial.

Actuamos para ser un agente efectivo de transformación en nuestra cadena de producción, y reforzamos este principio en 2020 con el lanzamiento del compromiso público de involucrar a nuestra cadena de suministro en estos esfuerzos a través de la inclusión, el combate a la deforestación, la trazabilidad y la transparencia. Conozca el documento [aquí](#).

En línea con el objetivo de incidir positivamente en la cadena productiva, extendemos las prácticas que adoptamos en nuestras unidades a nuestros proveedores. A través de estrictos procesos de compra responsable, entre otras medidas, buscamos involucrar a los proveedores en esfuerzos para combatir la deforestación y respetar los derechos humanos, entre otras prácticas. Todos estos movimientos tienen como objetivo cumplir con los principios que se observan en la toma de decisiones de inversión responsable, que evalúan el desempeño de las empresas en el ámbito medioambiental, social y de gobierno corporativo (ESG, por sus siglas en inglés).

ACTUAMOS PARA SER UN AGENTE EFECTIVO DE TRANSFORMACIÓN EN NUESTRA CADENA DE PRODUCCIÓN

Social

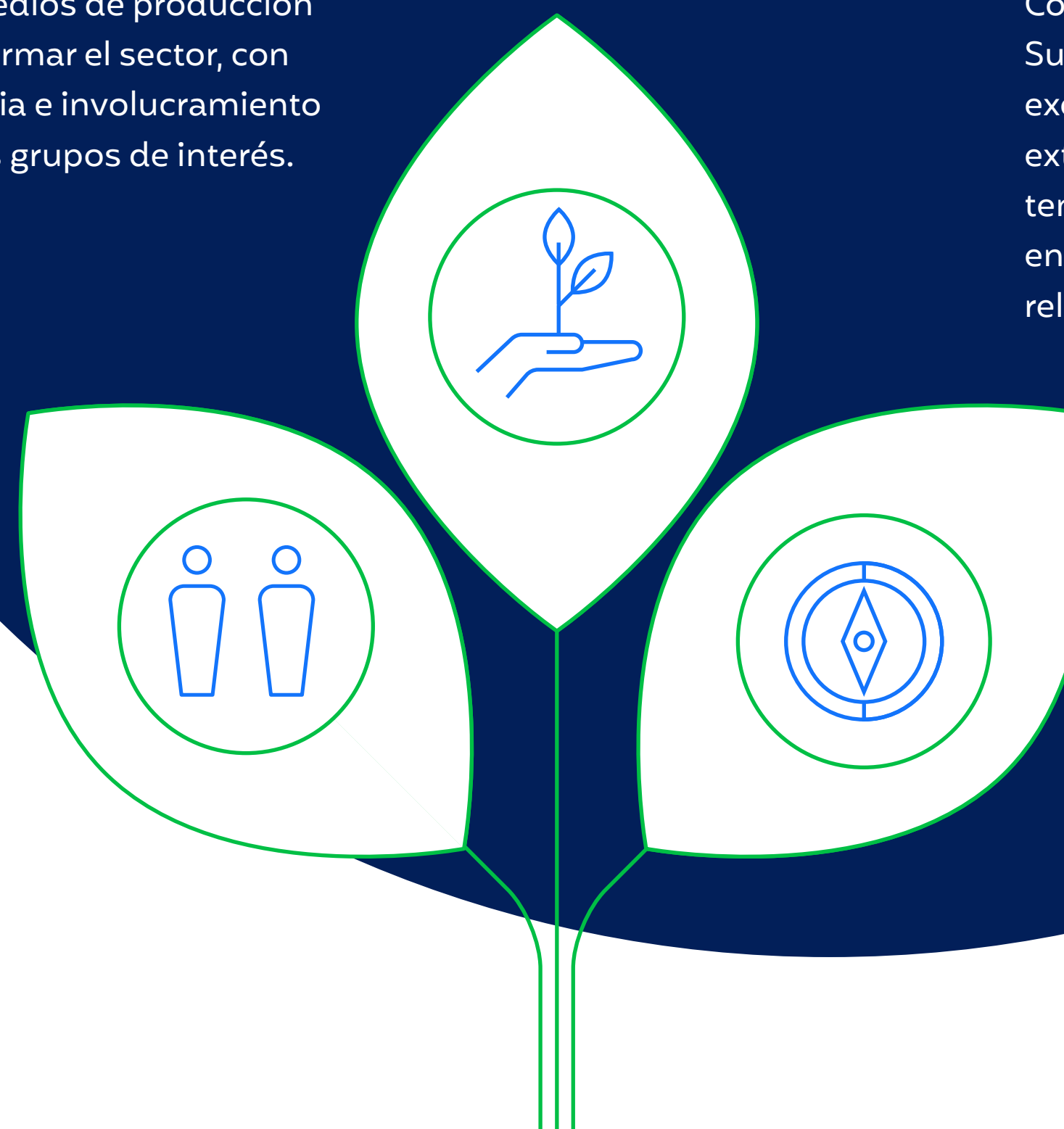
Impactamos positivamente las localidades en las que están presentes nuestras operaciones, con medidas que aseguren el respeto a los derechos humanos en toda la cadena productiva y con el constante desarrollo de tecnologías y nuevos medios de producción para transformar el sector, con transparencia e involucramiento de todos los grupos de interés.

Ambiental

Apoyamos modelos de producción que protejan los biomas y la biodiversidad, asegurando una estructura de suministro libre de deforestación.

Gobierno Corporativo

Incluimos criterios relacionados con la sostenibilidad en nuestro proceso de toma de decisiones y en nuestra estrategia empresarial, dado el papel crucial que desempeña en la perdurabilidad de los negocios. Contamos con un Comité de Sustentabilidad, conformado exclusivamente por miembros externos especializados en el tema, para apoyar al Directorio en el análisis de asuntos relacionados con esta materia.



Al hacer de la sustentabilidad uno de nuestros pilares estratégicos, hemos avanzado en una serie de acciones concretas en nuestras operaciones y en la cadena de producción. Como resultado, hemos podido minimizar el impacto ambiental de nuestras operaciones, hacer una contribución positiva a las comunidades en las que operamos y entregar productos diferenciados a nuestros clientes y consumidores.

Control de origen: gestión del origen de la materia prima, en base a criterios relacionados con la conservación de biomas y biodiversidad, además de buenas prácticas en la cadena productiva, incluidas las condiciones laborales. También cubre un estricto control de calidad y seguridad alimentaria, elaborado con procesos y procedimientos que respetan los estándares relacionados con antibióticos, hormonas y sustancias controvertidas en la materia prima y en la producción.

PLATAFORMA MARFRIG DE SUSTENTABILIDAD

Las buenas prácticas de sustentabilidad que hemos adoptado se dividen en seis ejes estratégicos:

Bienestar animal: respeto a los principios relacionados con esta materia, en línea con las recomendaciones del *World Animal Protection* y los más rigurosos estándares internacionales de sacrificio humanitario.

Reducción de emisiones de gases de efecto invernadero: mejora continua de la eficiencia de los procesos para minimizar el impacto de nuestras operaciones sobre el cambio climático y adaptarlos a este nuevo contexto.

Uso de recursos naturales: consumo consciente de agua y energía en los procesos productivos, además de alternativas de generación de electricidad a partir de fuentes limpias y renovables.

Gestión, tratamiento y disposición de efluentes y residuos: conducta ambientalmente responsable en el tratamiento y gestión de estos subproductos.

Responsabilidad social: compromiso de nuestros proveedores con prácticas que respeten los derechos humanos, además de apoyar el desarrollo de nuevos medios de producción, tecnologías e iniciativas que promuevan una mayor inclusión, impactando positivamente las localidades donde están presentes nuestras operaciones.





Plataforma de Sustentabilidad y ODS

Las estrategias desarrolladas por nuestra Plataforma de Sustentabilidad se despliegan en varias acciones que contribuyen de manera efectiva al cumplimiento de la Agenda 2030, iniciativa de las Naciones Unidas que establece los 17 Objetivos de Desarrollo Sostenible (ODS). Con nuestras iniciativas, hemos contribuido al logro de diez ODS:

OBJETIVOS DE DESARROLLO SOSTENIBLE

2

HAMBRE CERO

3

SALUD Y BIENESTAR

6

AGUA LIMPIA Y SANEAMIENTO

7

ENERGÍA ASEQUIBLE Y NO CONTAMINANTE

8

TRABAJO DECENTE Y CRECIMIENTO ECONÓMICO

12

PRODUCCIÓN Y CONSUMO RESPONSABLES

13

ACCIÓN POR EL CLIMA

15

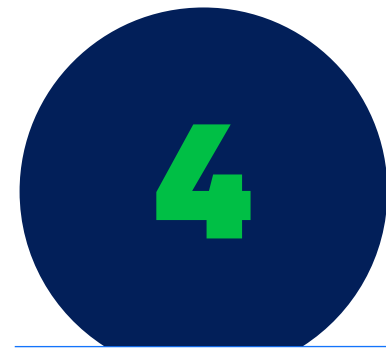
VIDA TERRESTRE

16

PAZ, JUSTICIA E INSTITUCIONES SÓLIDAS

17

ALIANZAS PARA LOGRAR LOS OBJETIVOS



Plataforma de Sustentabilidad: Avances en 2020



CONTROL DE ORIGEN

Asumimos un importante compromiso en 2020:

100% de nuestra cadena de abastecimiento estará libre de deforestación para el 2030.

Para alcanzar ese objetivo, lanzamos el **Programa Marfrig Verde+**, estrategia dividida en tres pilares:

Desarrollo de mecanismos financieros innovadores

Apoyar y facilitar el acceso de los productores al capital, especialmente de los pequeños y medianos, es una forma de combatir la deforestación. Al acceder a recursos para ser invertidos en sus haciendas, mejorarán sus sistemas de producción y, en consecuencia, dejarán de expandirse hacia nuevas áreas de bosque nativo.

Estructuración de asistencia técnica y tecnificación

Involucrar a los productores en la adopción de las mejores prácticas es un esfuerzo constante. En este sentido, hemos impulsado varias iniciativas, como el Programa Club Marfrig, que tiene como objetivo contribuir al desarrollo sostenible de las propiedades rurales y asegurar una producción más segura, con menores impactos ambientales. También hemos instituido protocolos para la producción de Carne Carbono Neutral (lanzados en agosto de 2020) y Carne Baja en Carbono, desarrollados en asociación con la Empresa Brasileña de Investigación Agrícola (Embrapa).

Mecanismos de monitoreo y rastreabilidad

La identificación de áreas susceptibles de deforestación presupone el uso de tecnologías y enfoques innovadores, que incluyen monitoreo satelital, georreferenciación de propiedades rurales, sistemas blockchain y mapas de riesgo. También estamos adoptando un sistema de seguimiento de proveedores indirectos, que es el principal desafío al que se enfrenta la ganadería en la actualidad.



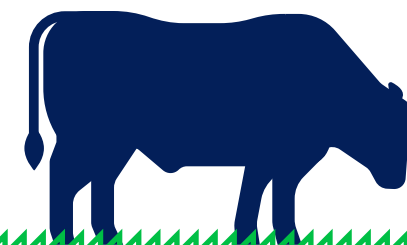
En 2020, participamos activamente en las discusiones de sustentabilidad en Marfrig, que son cada vez más robustos y evolucionan rápidamente. Queremos estar cerca de empresas que valoren la responsabilidad corporativa y la no apertura de áreas forestales, siendo financiadores de un agronegocio que elimine la deforestación en las cadenas de valor."

Thais Fontes, gerente de sustentabilidad de Rabobank Brasil

En Marfrig Verde+, establecemos metas claras para la preservación y cuidado de la biodiversidad en Brasil, especialmente de los biomas Amazonia y Cerrado:

● Lo que ya hemos realizado en 2020

- Adaptamos el sistema de geomonitoreo vía satélite, utilizado anteriormente en la región amazónica, para inspeccionar el bioma del Cerrado. Adelantamos el funcionamiento de esta herramienta, inicialmente previsto para 2021.
- Desarrollamos un modelo comercial/financiero de integración para proveedores de ganado de la Amazônia, estableciendo una **asociación con una institución financiera**.
- Creamos **modelos de producción basados en tecnologías de bajas en carbono** en la ganadería (protocolos Carne Carbono Neutro y Carne Baja en Carbono, desarrollados en asociación con Embrapa).
- Revisamos y actualizamos el concepto y alcance del **protocolo Marfrig Club**, alineándolo con los criterios, dentro de los principios ESG, demandados por los inversionistas internacionales.
- Concluimos y aplicamos el mapa de mitigación de riesgos en el Bioma Amazónico, tanto para proveedores directos como indirectos, identificando áreas expuestas a la deforestación. Esta herramienta permite cruzar varios mapas de presencia de vegetación nativa con otros de producción ganadera, lo que permitirá identificar áreas de mayor o menor riesgo de supresión de la biodiversidad.
- Apoyamos programas de asistencia técnica en beneficio de proveedores indirectos, para la intensificación, restauración y regularización de haciendas, a través de una alianza con el HDI en el Programa de Producción Sustentable de Becerros.
- Brindamos mecanismos para mejorar la rentabilidad y mejorar el acceso de los pequeños productores a mecanismos de financiamiento, también a través del Programa de Producción Sustentable de Becerros, realizado en alianza con el IDH.



Para 2022

- Adaptación de todos los sistemas de control de la cadena y de mitigación de riesgos.

Entre 2022 y 2025

- Reintegración de productores bloqueados, posibilitando que retornen cumpliendo con los criterios de sustentabilidad de la empresa.
- Ejecución del programa de la red de asistencia técnica, que abordará la intensificación y restauración a través de pasturas mejoradas y de genética, además de la nutrición animal.

Para 2025

- Lograr una trazabilidad completa de la cadena de suministro de Marfrig en la Amazonía.

Para 2030

- Trazabilidad total de proveedores ubicados en el Cerrado y otros biomas.

Marfrig Verde+ es el resultado de una asociación con IDH - Iniciativa para el Comercio Sostenible, una institución público-privada holandesa. Obtenga más información sobre el programa, incluido el calendario de acciones, [aquí](#).



He seguido la trayectoria de Marfrig durante 15 años y puedo decir con certeza que es una de las empresas más innovadoras que conozco. La búsqueda constante de un alto liderazgo en soluciones sustentables nos unió para crear el plan Marfrig Verde +. El plan es extremadamente ambicioso y coloca a Marfrig como líder de la nueva agenda global: inclusión socioeconómica, valorización del capital natural y transparencia en las relaciones”.

Daniela Mariuzzo, Directora Ejecutiva de IDH Brasil

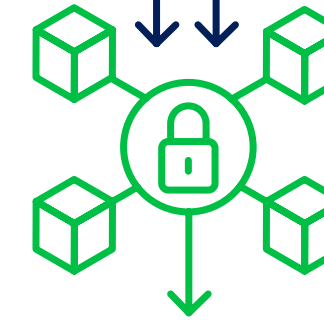
Plataforma Conecta

En 2020 personalizamos una herramienta que combina el monitoreo satelital y la tecnología blockchain para verificar eventos de deforestación y otras inconformidades socioambientales en la cadena productiva del ganado vacuno. De acuerdo con el principio de inclusión, la **Plataforma Conecta** se pondrá a disposición de todos los productores, independientemente de su tamaño. Inicialmente será adoptado en el Estado de Mato Grosso, marcando nuestro espíritu pionero en la adopción de tecnologías con este perfil.

Los ganaderos firman voluntariamente el protocolo de sustentabilidad y añaden datos sobre las propiedades y el ganado a la plataforma mediante una aplicación móvil.



La **tecnología Blockchain** se utiliza para permitir el acceso, el cruce y la validación de la información.



La información de los productores se cruza con los datos de los sistemas de monitoreo del frigorífico (georreferenciación vía satélite y listas de productores embargados por prácticas ambientales y sociales irregulares).



Ventajas



Los productores reciben un análisis socioambiental de las operaciones, propias y de sus proveedores, y un resumen del respectivo perfil de producción (según la información autorizada por él).

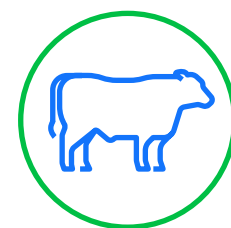
De esta forma, contarán con más elementos para la gestión del negocio, evitando que la cadena de suministro se "contamine".



Los frigoríficos refuerzan la transparencia de su cadena productiva, manteniendo su fidelidad a los compromisos establecidos.



Los comerciantes minoristas y los consumidores tienen la seguridad que la carne disponible en las estanterías está libre de deforestación ilegal y de otras inconformidades socioambientales.



BIENESTAR ANIMAL

Estamos comprometidos con la producción de alimentos y con garantizar la seguridad alimentaria, lo que incluye respetar al máximo el Bienestar Animal. En ese sentido, tomamos varias decisiones a lo largo del año para fortalecer aún más las buenas prácticas adoptadas en este frente. Iniciamos un proceso global de mapeo de proveedores de insumos animales, asumimos compromisos públicos, definimos indicadores de gestión e intensificamos la capacitación técnica de nuestros colaboradores y proveedores, entre otras acciones. Todas estas iniciativas buscan, en la medida de lo posible, asegurar que los animales en todas las etapas de manejo - desde la hacienda, hasta las unidades de producción - tengan las cinco libertades determinadas por el *Farm Animal Welfare Council*, un consejo británico independiente y referente mundial en esta materia.

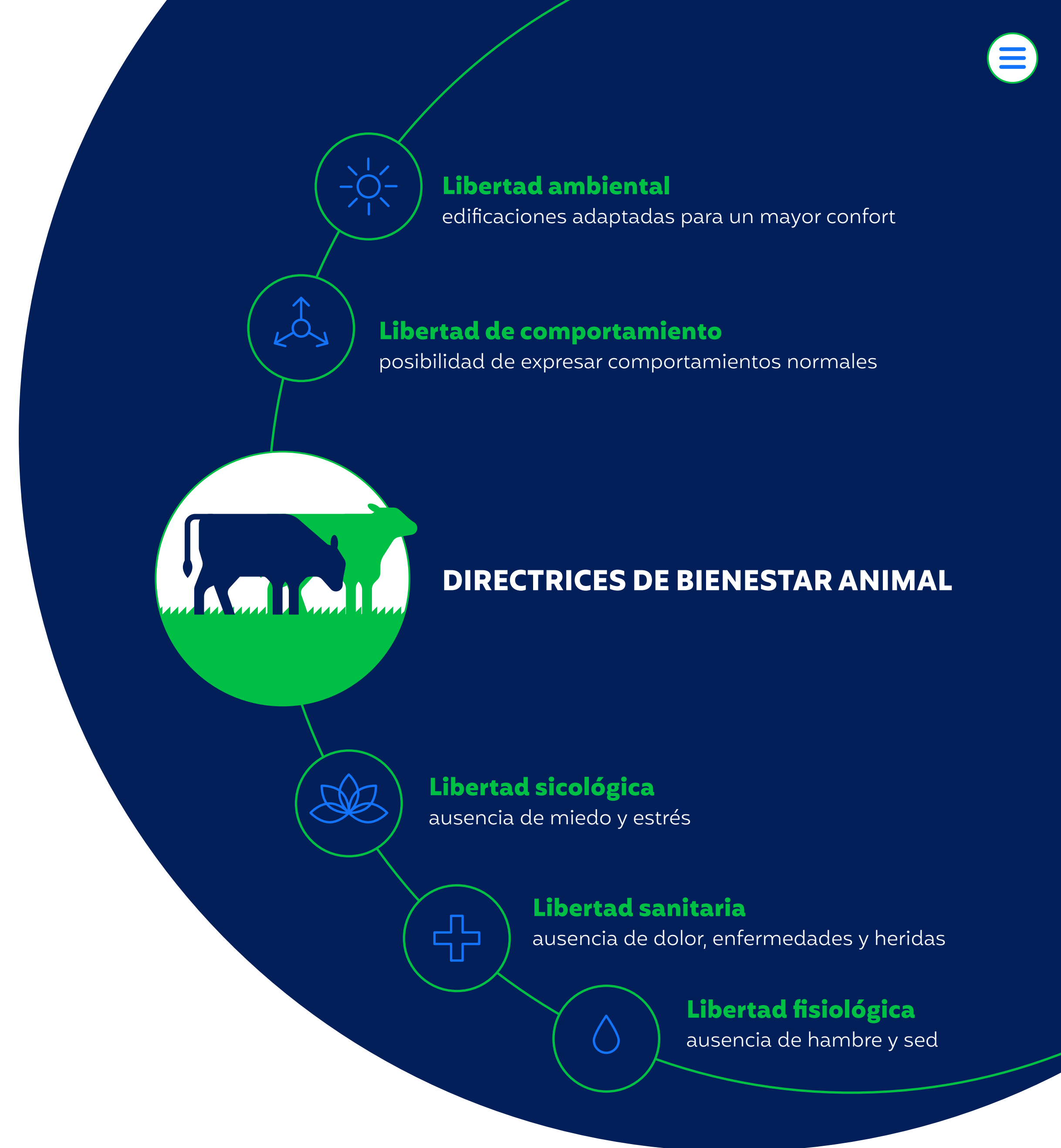
Directrices de Bienestar animal

Gestionamos esta materia en base a normas y procedimientos internos desarrollados en asociación con los productores de animales, transportistas y empleados, quienes se someten a auditorías frecuentes. Los lineamientos también cumplen con las normas y regulaciones legales aplicables a los mercados en los que estamos presentes, cumpliendo también con los requisitos de los clientes, ubicados en varios países. Estos principios se integran en nuestra Política Corporativa de Bienestar Animal. Ver el documento [aquí](#).



Marfrig ha buscado adoptar un enfoque más transparente del bienestar animal y, por lo tanto, está trabajando con Compassion in World Farming para mejorar sus políticas públicas y capacitar a su personal para impulsar mejoras en el manejo de los animales en la cadena de suministro."

Rubia Soares, gerente de Negocios Alimentarios para a Europa de CIWF





INDICADORES DE BIENESTAR ANIMAL

Con el fin de monitorear y evaluar la evolución de nuestras buenas prácticas de bienestar animal y de mantener un proceso de mejora continua, comenzamos a adoptar indicadores clave de desempeño (KPI) en 2020, al mismo tiempo que establecimos metas para varias de nuestras acciones.

Metas y KPIs en bienestar animal

Plazo establecido	Meta
A partir de 2020	40 horas de capacitación al año en cada unidad, como mínimo.
	65% del ganado transportado en rutas de ocho horas o menos.
Para 2025	100% de las unidades de sacrificio (bovinos y ovinos) auditadas según las normas NAMI de Bienestar Animal.
	100% de las haciendas deben cumplir al menos un criterio de bienestar animal del Programa Marfrig Club.

Resultados del Año

En 2020, adelantamos el cumplimiento de algunas de las metas establecidas para los próximos años, además de superar los objetivos perseguidos en el período para algunas de las prácticas:

100% de las unidades de sacrificio de Marfrig auditadas según las orientaciones del Protocolo NAMI.

1.711 colaboradores capacitados en BA involucrados, desde la hacienda hasta el sacrificio, en el manejo y manipulación de los animales.

239 programas de capacitación desarrollados.

432 horas de capacitación.

75% de los animales transportados en viajes de una duración de hasta ocho horas.

Compromiso con la cadena de valor

Iniciamos un amplio proceso de mapeo de los productores que nos abastecen de animales e insumos provenientes de estas proteínas. Abordamos el tema a través de un cuestionario, en el cual solicitamos información sobre el sistema de cría, enriquecimiento ambiental, capacitación, métodos de sacrificio y certificación de bienestar animal para actividades industriales. El trabajo de vinculación con los proveedores cárnicos se intensificó en 2020, con el mapeo de la cadena, y se extenderá en 2021. Las operaciones de cada uno de los países en los que estamos presente están en contacto con los proveedores, lo que facilita una mayor interacción con ellos y el énfasis de nuestro posicionamiento y recomendaciones con relación a este tema, difundiendo buenas prácticas de bienestar animal en toda la cadena.

Compromisos públicos

Asumimos compromisos públicos de bienestar animal, aplicados a nuestra gestión en Brasil.

Plazo establecido	Meta
En la gestión	
Para 2024	Realizar una auditoría por parte de terceros de la información pública sobre bienestar animal de la empresa.

En la cadena de valor

Para dez. de 2023	El 100% de las actividades de sacrificio de ganado en Brasil se deben realizar de acuerdo con los Estándares NAMI (siglas en inglés del <i>North American Meat Institute</i>).
Para dez. de 2028	El 100% de los proveedores de todas las proteínas deben actuar de acuerdo con los Estándares NAMI.

En relación con los productos de marca propia elaborados con otras proteínas (huevos y / o cerdo)

Para dez. de 2025	Utilizar huevos de gallinas criadas en sistemas sin jaulas.
Para 2026	Utilizar cerdos criados con sistemas de matrices en gestación colectiva (permitiendo un máximo de 28 días en sistemas de gestación individual).
	Compra de carne de cerdo criados con sistemas que no incluyan mutilación de orejas.
	Adopción de sistemas de cría de animales inmunocastados, que no provoquen dolor ni sufrimiento animal, práctica que sustituye a la castración quirúrgica.
	Restringir las compras a sistemas de cría que no incluyan el corte de dientes a los animales. Esta práctica se admitirá en casos extremos, cuando exista evidencia de comportamiento agresivo entre animales, por ejemplo.
Para 2028	Utilizar carne de cerdo de sistemas de cría con enriquecimiento ambiental (materiales manipulables).

En la comercialización de productos de otras marcas

Para 2028	Restringir la venta de productos que contengan huevos en su composición a los que provengan de gallinas camperas.
-----------	---



Existe una tendencia creciente de las grandes empresas a adoptar prácticas que benefician el bienestar animal, para satisfacer una demanda creciente de los consumidores y de la sociedad en su conjunto. Por ello, creemos que el compromiso y el seguimiento constante del bienestar animal en toda la producción es una herramienta clave para la implementación exitosa de mejoras en las prácticas de producción animal”.

José Ciocca, gerente de campañas HSA del World Animal Protection



EMISIONES DE GASES DE EFECTO INVERNADERO

Trabajamos para impulsar la ganadería baja en carbono. En ese sentido, a lo largo de 2020 desarrollamos varias iniciativas para mitigar los reflejos y adaptar nuestras rutinas a los cambios climáticos. Las medidas se aplicaron en dos frentes: en nuestras operaciones y en la cadena productiva.

En las operaciones:

Monitoreo. Hemos mejorado el seguimiento de las emisiones de nuestras operaciones. Desde 2012, hemos realizado registros anuales de emisiones directas (Alcance 1) e indirectas de la electricidad que consumimos (Alcance 2). En 2020, mejoramos la medición del "Alcance 3", incluyendo más fuentes. En esta categoría se encuentran otras emisiones indirectas, como la compra de materias primas a terceros e insumos para piensos.

También involucra transporte y distribución, residuos generados y compostaje, además de los viajes de negocios realizados por nuestros empleados y los desplazamientos entre casa y trabajo ⁽¹⁾. Los datos se publican en la plataforma CDP. Puede acceder a ella [aquí](#).

AVANCE EN LAS PUNTUACIONES DE CDP

Hemos progresado en las puntuaciones de todas las categorías de CDP. En "Cambio climático" y "Bosque", alcanzamos el grado A-.

Metas de reducción. Hemos adoptado metas claras para reducir las emisiones de nuestras actividades, vinculando los resultados a incentivos económicos para los equipos de trabajo. Para gestionar este tema, hemos adoptado los siguientes indicadores:

1. Porcentaje de cumplimiento del objetivo de reducción de emisiones de GEI (alcances 1 + 2)
2. Emisiones de GEI en Estaciones de Tratamiento de Efluentes (ETE)
3. Porcentaje de electricidad comprobada de fuentes renovables
4. Porcentaje de cumplimiento del objetivo de reducir las emisiones de GEI (Alcance 3)
5. Porcentaje de animales sacrificados provenientes de sistemas de bajas emisiones de GEI

Evaluación de escenarios. Para adaptarnos al cambio climático, desarrollamos escenarios con el año 2040 como horizonte. Este estudio guía nuestro Plan de Acción para minimizar las emisiones de GEI y establecer nuestros objetivos, basados en la metodología Science Based Targets (SBT).

EN LÍNEA CON EL ACUERDO DE PARÍS

Fuimos la **primera empresa de proteínas animales en Brasil y la única empresa de carne de res en América Latina** en comprometerse con los Science Based Targets, iniciativa que promueve el establecimiento de metas científicas para reducir la emisión de gases de efecto invernadero para lograr los objetivos del Acuerdo de París: limitar el calentamiento global a 2 ° C.

Nuestro compromiso es reducir, para 2035:

43% de las emisiones de Alcance 1 y 2
35% de las emisiones de Alcance 3



Marfrig muestra protagonismo en la sustentabilidad en áreas como deforestación, cambio climático y transición a bajas emisiones de carbono. Es una empresa comprometida con estrategias y objetivos a largo plazo y destaca por su transparencia."

Rebeca Lima, compañías y cadenas de suministro, CDP Latin America

⁽¹⁾ Medida realizada para empleados que utilizan el transporte ofrecido por Marfrig. No se contabiliza el uso que hacen los empleados de sus propios vehículos

Cadena Productiva:

Ganadería de bajo carbono. Desarrollamos, en alianza con Embrapa, productos "con causa", que son el resultado de prácticas ganaderas sustentables, con énfasis en carbono bajo y carbono neutro. Comercializados bajo la marca Viva!, estos cortes de carne son el resultado de técnicas de producción de los sistemas Integración Agricultura-Ganadería (ILP) y Agricultura-Ganadería-Bosque (ILPF).

Fomentar la adopción de prácticas ganaderas más sustentables, cubriendo:

- **Buena gestión** de los procesos relacionados con el manejo de pastos, alimentación animal y gestión de residuos a través del Club Marfrig. Más información [aquí](#).
- **Adaptación al cambio climático**, ajustando la crianza de los animales para incluir razas más resistentes a las altas temperaturas, al mismo tiempo que se adoptan técnicas de manejo que promuevan un mejor confort térmico en las propiedades (existencia de áreas de sombra y mantenimiento de áreas verdes con árboles, a las cuales tengan acceso los animales).

Trazabilidad. Participamos en el Meat Traceability Task Force, grupo liderado por la Coalición Brasil Clima, Forestal y Agrícola, que contrató en 2020 un estudio sobre la trazabilidad de la cadena de la carne vacuna. Los resultados servirán para apoyar las acciones de los miembros de este Grupo de Trabajo, en el que además de nosotros y CBC, participan la Asociación Brasileña de Industrias Exportadoras (Abiec), la Asociación Brasileña de Agronegocios (Abag) y otras instituciones y empresas. Más información [aquí](#).



"De 2013 a 2016, con el apoyo de Marfrig y otros socios, llevamos a cabo en São Félix do Xingu (PA) un proyecto piloto de carne rastreada desde el origen. Vemos con entusiasmo la continuidad de este trabajo a través del Plan Marfrig Verde +, para seguir buscando soluciones para que toda la cadena productiva esté libre de problemas de deforestación. Sabemos que la ejecución diligente de iniciativas que mejoren la trazabilidad de la carne es fundamental para garantizar una cadena sostenible desde el campo hasta la mesa".

Francisco Fonseca, coordinador de Ganadería Sustentable, TNC – Brasil

PLANTACIÓN DE BOSQUES

La carne neutra en carbono producida en el sistema ILPF se produce en pastos en combinación con plantaciones de eucalipto. En este formato, el animal entra a la dehesa a los 10 meses, tiene el tiempo necesario para criar y engordar y sale listo para el sacrificio. Este sistema asegura que las emisiones sean neutralizadas por el crecimiento de eucalipto, siempre que la madera mantenga el stock de carbono, siendo enviada preferentemente a aserraderos o la industria del mueble, y no para su uso como leña o en la fabricación de celulosa. Estamos concentrando este tipo de producción en Mato Grosso do Sul, donde se encuentra el mayor polo de eucalipto de ciclo largo, destinado a madera sólida.





RECURSOS NATURALES

Dentro de este pilar, nuestras acciones se centran en la gestión del consumo de agua y energía. Realizamos importantes inversiones a lo largo del año en estos frentes, con el objetivo de llevar mejoras ambientales a nuestros procesos. Al mismo tiempo, hemos adoptado indicadores para monitorear mejor los avances.

Agua

Gestionamos el consumo de agua de acuerdo con las mejores prácticas y requerimientos de los diferentes mercados a los que exportamos nuestros productos. Es un insumo vital para nuestros procesos productivos, que hace que la gestión se realice con conciencia sobre la escasez de agua causada por el cambio climático e involucre a toda nuestra cadena de valor.

- Adoptamos en nuestras operaciones estrictas rutinas de buenas prácticas de consumo y un alto control de calidad y cantidad. La gestión se realiza mediante:
 - **Medición y monitoreo:** observando las demandas de las agencias ambientales de los respectivos países en los que operamos, datos que serán auditados en 2020.
 - **Tratamiento:** todas nuestras unidades cuentan con

100%
de las unidades
operacionales realizan
mediciones del
volumen de agua
captada

Estaciones de Tratamiento de Agua (ETA) adecuadas para la respectiva fuente de captación – subterránea o superficial, por ejemplo –, lo que permite que el agua tratada cumpla con los estándares de potabilidad requeridos por las leyes de cada país en los que operamos.

- **Gestión basada en riesgos hídricos:** utilizamos AQUEDUCT, una herramienta de WRI (siglas en inglés del World Resources Institute) que identifica sensibilidades relacionadas con la calidad o cantidad de agua disponible en nuestras operaciones globales. Otra medida desarrollada en 2020 para mejorar esta gestión fue el relevamiento in situ de la situación del agua en cada unidad.
- **Eficiencia hídrica:** adoptamos diversas medidas para reducir el consumo de agua en las unidades, como equipos de reducción de caudal y de automatización, entre otros, además de desarrollar una agenda de capacitación para nuestros empleados. En áreas que no requieren agua con un estándar potable, hemos adoptado proyectos para reutilizar el insumo.
- **Metas de consumo:** las unidades de producción tienen metas de reducción del consumo de agua acordes con su volumen de producción y las características de la ubicación.

30%
es la meta de
reducción de consumo
para 2020. En base a
datos de 2013, por
tonelada de carne.

- En la **cadena de valor**, involucramos a nuestros socios para que también adopten buenas prácticas en la gestión del agua. Las pautas están contenidas en la Guía de Prácticas Sustentables del Club Marfrig y se refieren a la reducción del consumo de agua en la cría de animales y el uso de agua en la alimentación del ganado. Conoce el material [aquí](#).

Rendición de cuentas

Nuestros resultados de consumo se informan en los indicadores de agua, cadena de suministro y silvicultura en los informes de CDP. Haga clic [aquí](#) para acceder a ellos.

INDICADORES

Las iniciativas y acciones adoptadas para la gestión del consumo de agua comenzaron a ser monitoreadas en 2020 a través de tres indicadores:

1. Volumen de agua captada por unidad de producción [m3/ton de productos]
2. Volumen de agua captado por cabeza (m3/cabeza)
3. Porcentaje de agua de reúso

A-LIST DEL CDP

Entramos en la A-List del CDP, un reconocimiento a las empresas líderes en transparencia y acción medioambiental. Las buenas prácticas adoptadas hicieron que Marfrig destacara en seguridad hídrica, elevando la calificación de "A-" a "A".

La A-List reúne a empresas que se destacan en al menos uno de estos tres temas: reducción de emisiones de gases de efecto invernadero, gestión de recursos hídricos y protección de bosques. Solo el 5% de las más de 5.800 empresas de la lista de CDP obtuvieron una puntuación A.



Nos entusiasma el trabajo de Marfrig para aumentar la difusión de los riesgos ESG críticos en las cadenas de suministro de proteínas animales y para tomar las medidas necesarias para mitigarlos. Sabemos que el Acuerdo de París no se puede cumplir sin la participación del sector de las proteínas y esperamos ver a Marfrig liderando la industria, con prácticas significativas para la transición a una economía sustentable con bajas emisiones de carbono".

Lorraine Hau, analista ESG de FAIRR

Energía

Realizamos la gestión energética con la preocupación de adaptarnos a los desafíos que impone el cambio climático, que en esta materia se reflejan en posibles variaciones en los precios de los insumos. Así, en paralelo a varias iniciativas de uso consciente difundidas a través de la capacitación y la adopción de equipos de eficiencia energética en nuestras operaciones, dos medidas se han destacado entre nuestras prácticas:

- **Mayor participación en el mercado libre de energía**, para garantizar la compra del insumo a precios previamente establecidos. Prácticamente⁽²⁾ todas las unidades basan su consumo en energía renovable, y en ocho de ellas 100% de las fuentes utilizadas son limpias.
- **Sustitución de fuentes tradicionales por otras más sustentables**. En Uruguay, por ejemplo, tenemos un parque eólico que genera energía suficiente para cubrir, en promedio, el 30% de la demanda en la planta de Tacuarembó.

INDICADORES

En 2020 comenzamos a monitorear nuestro consumo eléctrico en las unidades de producción utilizando dos métricas, transformadas en indicadores:

1. KWh por tonelada de producto
2. KWh por cabeza de ganado

También adoptamos metas de uso de energía renovable, que serán publicadas en el ciclo 2020 de CDP.

⁽²⁾ Las unidades de Bagé (RS) e de Pontes e Lacerda (MT) reciben el 100% de su consumo de energía de fuentes no renovables, proveniente de distribuidoras.





EFLUENTES Y RESIDUOS

La correcta disposición de los efluentes y el destino adecuado de los residuos sólidos generados en las operaciones son prácticas que buscamos mejorar constantemente. Nuestras unidades cuentan con procesos específicos en estos frentes y buscamos involucrar a nuestra cadena de valor para que adopten las mejores prácticas.

En 2020 incorporamos indicadores para la gestión de efluentes y residuos en todas las unidades, lo que nos ayudarán a seguir más de cerca la evolución de las iniciativas que hemos adoptado. También hemos desarrollado nuevos criterios y metas relacionados con el volumen y calidad del efluente vertido, los cuales serán reportados en el ciclo 2021 del CDP, y comenzaremos a auditar los datos anuales de generación en base en las cifras de este año. Otro punto que destacar es el plan de renovación de las Estaciones de Tratamiento de Efluentes (ETE), en el que estamos realizando importantes inversiones para modernizar nuestras instalaciones.

100%
de las unidades cuentan con **Estaciones de Tratamiento de Efluentes (ETEs)**, lo que les da autonomía para recibir y tratar los efluentes generados en las distintas etapas de producción.

- **R\$ 30 MILLONES es el valor de las inversiones realizadas en los ETEs y ETAs en los países en que operamos.** Para la asignación de los recursos, realizamos un gran estudio preliminar para identificar las acciones necesarias en las plantas, tanto para el tratamiento primario de efluentes --fase en la que la remoción de sólidos en suspensión, materiales flotantes y materia orgánica se realiza mediante procesos físico-químicos-- como en el tratamiento secundario, paso destinado a eliminar mediante procesos bioquímicos la materia orgánica no extraída en el paso anterior.
- **Con los proveedores**, el compromiso con el buen uso del agua y las prácticas de tratamiento de efluentes se realiza a través de directrices relacionadas con la protección de las fuentes de agua de sus propiedades, descritas en la [Guía de prácticas sostenibles de Marfrig Club](#).

Residuos sólidos

Para que los residuos sólidos tengan el destino correcto en las unidades, se han adoptado prácticas de clasificación, con programas de recogida selectiva para que los materiales sean reutilizados, reciclados o recuperados según las características de cada uno y los requisitos legales de dónde está ubicada la operación. También brindamos capacitaciones periódicas sobre el tema a nuestros colaboradores y adoptamos estrictos procedimientos para el almacenamiento, transporte y disposición de productos considerados peligrosos, a través del sistema de gestión ambiental establecido en las unidades.

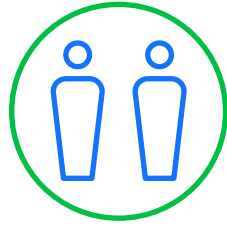
A los proveedores les ofrecemos pautas de gestión de residuos a través del programa Marfrig Club. Las directrices están dirigidas a las buenas prácticas de recolección de basura y los planes instituidos para reducir la producción de desechos. Ver el documento [aquí](#).

Todas las prácticas adoptadas están en línea con el cumplimiento de los lineamientos establecidos por la Política Nacional de Residuos Sólidos (PNRS).

INDICADORES

Con el fin de seguir mejorando la gestión que llevamos a cabo en relación con los efluentes y residuos sólidos, comenzamos a adoptar en 2020 los siguientes indicadores para medir nuestro desempeño:

1. Índice de Calidad del Tratamiento de Efluentes (IQTE)
2. Cantidad de residuos peligrosos destinados a eliminación
3. Cantidad de residuos no peligrosos destinados a eliminación (ton/cabeza)
4. Cantidad de residuos no peligrosos destinados a eliminación (ton/ton de producción)
5. Porcentaje de residuos no peligrosos destinados a rellenos sanitarios
6. Porcentaje de proveedores involucrados en buenas prácticas relacionadas con la gestión de residuos y efluentes
7. Porcentagem de fornecedores engajados para boas práticas relacionadas a gestão de resíduos e efluentes



RESPONSABILIDAD SOCIAL

Conseguir impactos sociales positivos a través de nuestras operaciones es un objetivo constante en nuestra vida diaria. Por ello, la responsabilidad social impregna las diversas acciones, procesos y estrategias que adoptamos. Un ejemplo son los criterios utilizados en la compra de materias primas: no compramos ganado de haciendas que utilizan mano de obra infantil o esclava, ni de propiedades ubicadas en áreas indígenas o en comunidades quilombolas.

Estamos comprometidos con la defensa y el respeto de los derechos humanos, reforzados con nuestra adhesión, en 2020, al Pacto Mundial. Esta iniciativa de las Naciones Unidas (ONU) tiene como objetivo involucrar a las empresas con buenas prácticas en sustentabilidad y responsabilidad social corporativa, difundiendo **diez principios** relacionados con los Derechos Humanos, el Trabajo, el Medio Ambiente y la Lucha contra la Corrupción.

En línea con estas pautas, hemos buscado construir relaciones sólidas con la sociedad, tanto a través de nuestras actividades diarias como con nuestros grupos de interés, especialmente con dos de ellos:

- **Productores:** nuestro objetivo es tener una cadena de suministro libre de deforestación para el 2030. Sin embargo, creemos que una de las formas de combatir esta práctica es promover mejores condiciones de producción. Así, para preservar nuestros bosques, es necesario promover

DERECHOS HUMANOS



APOYAR y respetar la protección de los derechos humanos reconocidos internacionalmente.



ASEGURAR la no participación en la violación de estos derechos.

TRABAJO



APOYAR la libertad de asociación y el reconocimiento efectivo del derecho a la negociación colectiva.



ELIMINAR todas las formas de trabajo forzoso u obligatorio.



SUPRIMIR el trabajo infantil de forma efectiva.



ELIMINAR la discriminación en el empleo.

MEDIO AMBIENTE



APOYAR un enfoque preventivo a los desafíos ambientales.



DESARROLLAR iniciativas para promover una mayor responsabilidad ambiental.



DESARROLLAR iniciativas para promover una mayor responsabilidad ambiental.

ANTICORRUPCIÓN



OMBATIR la corrupción en todas sus formas, incluidas la extorsión y el soborno.

la inclusión social de los productores – especialmente los pequeños –, de las comunidades locales y pueblos indígenas, tema que se aborda en Marfrig Verde +, un programa de desarrollo sustentable apoyado en el trípode PRODUCCIÓN / PROTECCIÓN / INCLUSIÓN. Descubra más [aquí](#).

- **Comunidades aledañas a las operaciones:** generamos impactos positivos ofreciendo empleo y pagando impuestos. Pero para nosotros actuar de forma socialmente responsable es ir más allá. Por ello, buscamos contribuir de manera efectiva al bienestar y crecimiento socioeconómico de las localidades donde estamos presentes. Para ello, tenemos diferentes programas en los distintos países en los que operamos, como el Instituto Marfrig y la alianza con Hospital de Amor, en Brasil, además de campañas y donaciones realizadas en otros países. Más información [aquí](#).



El desafío de garantizar la sustentabilidad de la cadena productiva de la industria de la carne es grande y depende del trabajo conjunto de todos los eslabones que la componen. Agricultores, mataderos, empresas tecnológicas y organizaciones de la sociedad civil deben trabajar juntos para superar las dificultades de trazabilidad que presenta un proceso productivo fragmentado, en el que el matadero acaba teniendo solo contacto con el punto final de la cría de animales. Conocer a sus socios comerciales y apoyarlos en las adaptaciones necesarias, principalmente para cumplir con el Código Forestal, es el desafío de este momento para el sector y es sumamente importante que las empresas líderes estén comprometidas con esta transformación."

Mauro Armelin, director ejecutivo de Amigos de la Tierra – Amazônia Brasileira

PROGRAMA BECERRO SUSTENTABLE

En 2020 ingresamos al Programa Becerro Sustentable, orientado a promover la profesionalización de los pequeños productores en la actividad ganadera, eslabón primario en la producción de carne. Desarrollado en el bioma amazónico, con cerca de 150 productores en la región Vale do Rio Juruea (MT), el Programa se orienta a la inclusión socioeconómica de los ganaderos: busca ofrecer orientación y apoyo a la producción, además de líneas de financiamiento adecuadas, asistencia técnica para el mejoramiento de pastos y apoyo a la legalización territorial y ambiental. El programa es el resultado de una asociación entre la Iniciativa de Comercio Sostenible (HDI) y la Fundación Carrefour. Como industria, somos un eslabón intermedio, que está a cargo de la transición entre el productor y el cliente final. Al poder ser replicado a gran escala, este Programa es un modelo que puede dar sustento a la información de trazabilidad de todos los proveedores indirectos, una de las prioridades de Marfrig Verde +.



5 Perspectivas

En consonancia con los avances registrados en este informe, continuaremos en este camino, buscando siempre mejorar las prácticas de sustentabilidad adoptadas en cada uno de los seis pilares de nuestra Plataforma.

Entendemos que cada uno de estos frentes juega un papel crucial en nuestra estrategia comercial y en la perdurabilidad de la compañía. Somos conscientes de los retos que nos esperan en 2021: maduraremos muchas de las acciones adoptadas en el año anterior, como los distintos indicadores de gestión que hemos definido. A través de ellos, no solo mediremos el desempeño, sino que podremos presentar a nuestros grupos de interés, de manera aún más transparente, los avances logrados. La mejora continua es lo que nos guía y seguiremos firmes en esa dirección.

Como empresa global, el enfoque en la sustentabilidad está presente en todas nuestras operaciones. Ya sea en Estados Unidos, Brasil, Argentina, Chile o Uruguay, perseguimos las mejores prácticas, en línea con los requisitos de cada uno de estos países y los mercados que atendemos.

Prestaremos especial atención al desarrollo de las iniciativas previstas en el programa Marfrig Verde +, trabajando en alianza con los productores, siempre enfocados en el apoyo y la inclusión, con miras a identificar las fuentes de nuestro abastecimiento y, en consecuencia, combatir la deforestación a lo largo de la cadena. Tenemos acciones y metas muy claras para conciliar la producción y conservación de los biomas Amazónico y Cerrado, avanzando cada vez más hacia la ganadería baja en carbono. Estamos comprometidos con realizar los esfuerzos necesarios para lograr los compromisos adquiridos públicamente.

Agradecemos el esfuerzo de todos nuestros empleados – aproximadamente 30 mil personas distribuidas en todo el mundo – a lo largo de 2020 para mantener activa nuestra operación, de carácter esencial. Si pudimos presentar, en este informe, resultados concretos de nuestro avance en sustentabilidad es porque cada uno de ellos ha hecho su parte, observando nuestras reglas, recomendaciones y principios relacionados con las mejores prácticas en esta materia.

Muchas de las acciones que desarrollamos son el resultado de alianzas establecidas con diversos grupos de interés, como nuestros socios productores, organizaciones de la sociedad civil, así como bancos y gobiernos. Nuestro agradecimiento por el interés de estas entidades de estar a nuestro lado en la búsqueda las mejores prácticas, especialmente en nuestra cadena productiva.

Avanzaremos con la esperanza de que 2021 nos permita a todos dejar atrás las dificultades que surgieron en 2020, desencadenadas por la pandemia del nuevo coronavirus.

Información Corporativa

MARFRIG GLOBAL FOODS S.A.

Avenida das Nações Unidas, 14.401 Edifício Jequitibá
Chácara Santo Antonio – CEP 04730-090 – São Paulo – SP
Tel: + 55 11 3792-8600

CRÉDITOS

COORDINACIÓN

Dirección de Sustentabilidad
(55 11) 3792-8600
sustentabilidade@marfrig.com.br

PRODUCCIÓN EDITORIAL Y GRÁFICA

Aiurú ESG

Texto: Soraia Duarte

Diagramación e infografía: Multi Design

